

საქართველოს შინაგან საქმეთა
სამინისტროს სახელმწიფო საქვეუწყებო
დაწესებულება – საგანგებო
სიტუაციების მართვის სამსახური



MINISTRY OF INTERNAL AFFAIRS OF
GEORGIA SUBORDINATED STATE
ENTITY – EMERGENCY
MANAGEMENT SERVICE



MIA 8 22 02857098



12/10/2022

შპს ინტერბიზნესის აკადემიის
დირექტორს ქალბატონ ინგა მანაშერიძეს

ქალბატონო ინგა,

თქვენი, 2022 წლის 11 ოქტომბრის №00009363 წერილის პასუხად გაცნობებთ, რომ საქართველოს შინაგან საქმეთა სამინისტროს სახელმწიფო საქვეუწყებო დაწესებულება – საგანგებო სიტუაციების მართვის სამსახურში განხილულ იქნა თქვენს მიერ შესატანხმებლად წარმოდენილი შპს ინტერბიზნესის აკადემიის საგანგებო მართვის გეგმა. აღნიშნული გეგმა შეესაბამება „საგანგებო მართვის გეგმის მომზადების წესების შემუშავების შესახებ“ საქართველოს მთავრობის 2017 წლის 06 ოქტომბრის №452 დადგენილებით დამტკიცებული წესების მოთხოვნებს და შეთანხმებულ იქნა სამსახურის მიერ.

პატივისცემით,

სახელმწიფო საქვეუწყებო დაწესებულება-საგანგებო

სიტუაციების მართვის სამსახური / სამოქალაქო
უსაფრთხოების დეპარტამენტი
დეპარტამენტის უფროსის მოადგილე
ვარსიმაშვილი გიორგი





ვამტკიცებ

შპს ინტერბიზნესის აკადემიის დირექტორი

ბრძანება N01-26; 30 სექტემბერი 2022წ.

შეთანხმებულია

შსს სახელმწიფო საქვეუწყებო დაწესებულება-
საგანგებო სიტუაციების მართვის სამსახურთან

ინტერბიზნესის აკადემია - IBA

საგანგებო სიტუაციების მართვის გეგმა

თბილისი
2022 წელი

თავი 1. შესავალი

შპს ინტერბიზნესის აკადემიის საგანგებო სიტუაციების მართვის გეგმა (შემდგომში - გეგმა) შემუშავებულია საქართველოს მთავრობის 2015 წლის 24 სექტემბრის №508 დადგენილებით დამტკიცებული „სამოქალაქო უსაფრთხოების ეროვნული გეგმის“ მე-5 მუხლის შესაბამისად და წარმოადგენს სამოქალაქო უსაფრთხოების სფეროში შპს ინტერბიზნესის აკადემიის საქმიანობის საფუძველს. იგი, ამავდროულად, არის „სამოქალაქო უსაფრთხოების ეროვნული გეგმის“ განხორციელების მხარდაჭერის სამოქმედო დოკუმენტი და უზრუნველყოფს, შესაძლო საგანგებო სიტუაციაზე, პრევენციის, მზადყოფნის, რეაგირებისა და აღდგენითი ღონისძიებების ჩატარებას. გეგმა განსაზღვრავს შესაძლო საგანგებო სიტუაციების შედეგების თავიდან აცილების ან შემცირების ღონისძიებების მოცულობას, ვადებს, ორგანიზებისა და განხორციელების პროცედურებს.

გეგმამ უნდა უზრუნველყოს საგანგებო სიტუაციებზე რეაგირებაში ჩართული ძალების კოორდინირებული ქმედებები და მთლიანობაში რეაგირების ოპერატიულობა.

1.1. სახელმძღვანელო საკანონმდებლო აქტების ჩამონათვალი

შპს ინტერბიზნესის აკადემია მოქმედებს დანართი 2 ნორმატიული აქტების შესაბამისად:

1.2. გეგმის მიზანი

გეგმის მიზანია:

- ბუნებრივი და ტექნოგენური ხასიათის საგანგებო სიტუაციებისაგან შპს ინტერბიზნესის აკადემიის პროფესიული სტუდენტების, პროფესიული მასწავლებლების და მომუშავე პერსონალის დაცვის საერთო ორგანიზაციულ-სამართლებრივი ღონისძიებების წარმართვა;
- ორგანიზაციის კომპეტენციის ფარგლებში, საგანგებო სიტუაციების მიტიგაციის, მათზე მზადყოფნის, ხოლო მათი განვითარების შემთხვევაში, რეაგირებისა და აღდგენის ღონისძიებების შემუშავება და ორგანიზება;
- საგანგებო სიტუაციების მართვის პროცესის ეფექტურად განხორციელების მიზნით, ორგანიზაციის შესაძლებლობისა და ვალდებულების ფარგლებში, სამოქალაქო უსაფრთხოების ეროვნული გეგმის მხარდაჭერა;
- მომხდარ საგანგებო სიტუაციაზე ორგანიზაციის დროული, კოორდინირებული და ორგანიზებული რეაგირების უზრუნველყოფისათვის შესაბამისი იურიდიული საფუძვლის შექმნა;
- შესაძლო საგანგებო სიტუაციის პრევენციისა და ლიკვიდაციისათვის რესურსების განსაზღვრა.

1.3. შპს ინტერბიზნესის აკადემიის განთავსების ტერიტორიის, შენობის აღწერა და ზოგადი მონაცემები

1.3.1 საგანგებო მართვის გეგმის ამოქმედებაზე და მასზე ოპერატიულ წვდომაზე პასუხისმგებელია: შპს ინტერბიზნესის აკადემიის დირექტორი ინგა მანაშერიძე ტელ.593 32 98 98 , ქ.თბილისი, შალვა ჯაფარიძის ქ. 7 (ყოფილი შალვა ჯაფარიძის ქ. 8).

1.3.2 თანამშრომლების და მომსახურე პერსონალის რაოდენობა: ადმინისტრაციული პერსონალი - 23; პროფესიული მასწავლებელი - 110; პროფესიული სტუდენტები-406.

1.3.3. შენობების ტიპი და მისი არქიტექტურულ -კონსტრუქციული აღწერა:

შენობა მდებარეობს ქ. თბილისში, შალვა ჯაფარიძის ქ. 7 (ყოფილი შალვა ჯაფარიძის ქ. 8). (ნაკვეთი ნომერი 01.12.01.005.036) მდებარე არასასოფლო სამეურნეო დანიშნულების მიწის ნაკვეთი შენობა-ნაგებობებთან ერთად, დაზუსტებული შენობა-ნაგებობის ჩამონათვალი 1, საერთო ფართი 1000 კვ.მ (დაზუსტებული მიწის ნაკვეთის ფართობი 335 კვ.მ).

აკადემიის შენობა წარმოადგენს სარდაფიან, ნახევარსარდაფიან და მანსარდის მქონე სამსართულიან ნაგებობას, მართკუთხედის ფორმის, მაქსიმალური ზომები 14.00 x14.00 მ.

შენობა კონსტრუქციის თვალსაზრისით გადაწყვეტილია მონოლითურ რკინა-ბეტონის სივრცითი ჩარჩოვანი ნაგებობის სახით, მონოლითური რკინაბეტონის სვეტები, რიგელები, გადახურვის ფილები ხისტადაა დაკავშირებული ერთმანეთთან და ქმნის ერთიან ხისტ სისტემას, რაც უზრუნველყოფს შენობის მდგრადობას სეისმური (შენობა აშენებულია 8 ბალიანი სეისმური დატვირთვის გათვალისწინებით) და სხვა დატვირთვების მიმართ.

შენობის სართულებს შორის გადახურვები შესრულებულია რკინაბეტონის მონოლითური ფილით, რომელიც უზრუნველყოფს შენობის სიხისტეს ჰორიზონტალური მიმართულებით, სართულებს შორის დაკავშირება ხორციელდება მონოლითური კიბით. შენობის შიგნით ოთახების განლაგება კომპაქტურია, შემინული ფანჯრები მეტალოპლასტმასისაა.

შენობა უზრუნველყოფილია გაზით, წყლით და ელექტრო ენერჯით.

მიმდებარე ტერიტორიის აღწერა: აკადემია მდებარეობს ქ. თბილისი, შალვა ჯაფარიძის ქ. 7 (ყოფილი შალვა ჯაფარიძის ქ. 8)-ში. აკადემიის ტერიტორია ემიჯნება საცხოვრებელ სახლებს.

1.4 საგანგებო შტაბი და მისი წევრების ფუნქციონალური მოვალეობები

შპს ინტერბიზნესის აკადემიაში ფუნქციონირებს საგანგებო შტაბი, რომელიც წარმოადგენს საგანგებო სიტუაციების პრევენციის, მათზე მზადყოფნის, რეაგირებისა და აღდგენითი სამუშაოების მაკოორდინირებელ და გადაწყვეტილების მიმღებ ორგანოს.

საგანგებო შტაბის უფროსი არის დირექტორი ხოლო, მისი მოადგილე - საგანგებო სიტუაციებთან დაკავშირებული ამოცანების გადასაწყვეტად სპეციალურად უფლებამოსილი პირი უსაფრთხოების სპეციალისტი/დაცვის სამსახურის უფროსი.

საგანგებო შტაბი ახორციელებს:

- სამოქალაქო უსაფრთხოების სფეროში შიდაუწყებრივი ნორმატიული აქტების შემუშავებას;
- რეაგირების ძალებისათვის მითითებების მიწოდებას და მათ კოორდინირებას;
- ზემდგომი უწყების მიერ განსაზღვრული დარგობრივი პოლიტიკის განხორციელებას, შესაბამისი რეკომენდაციის შემუშავებასა და ადრესატებამდე მიწოდებას;
- სამოქმედო ამოცანების დასახვას და გაწეული საქმიანობის შესახებ ანგარიშების მომზადებას;
- მხარდამჭერი ორგანიზაციების ტექნიკურ ექსპერტებთან თანამშრომლობას;
- მოკვლევისა და მონიტორინგის შედეგების მონაცემთა ბაზის წარმოებას;
- ფინანსური და მატერიალური რესურსების რეზერვების შექმნის ორგანიზებას.

საგანგებო შტაბის წევრების ფუნქციონალური მოვალეობები

N	საგანგებო შტაბის წევრის პოზიცია	ყოველდღიური საქმიანობის რეჟიმში თანამდებობა, რომელთანაც შეთავსებულია საგანგებო შტაბის წევრის პოზიცია	საგანგებო შტაბის წევრის საკურატორო ფუნქციის აღწერის დანართი
1	საგანგებო შტაბის უფროსი	დირექტორი	დანართი № 3 პუნქტი №1
2	საგანგებო შტაბის უფროსის მოადგილე ევაკუაციის საკითხებში	უსაფრთხოების სამსახურის უფროსი, შრომის უსაფრთხოების სპეციალისტი	დანართი № 3 პუნქტი №2
3	საგანგებო შტაბის უფროსის მოადგილე მატერიალურ – ტექნიკური მომარაგების დარგში	ფინანსური მენეჯერი	დანართი № 3 პუნქტი №3
4	საგანგებო შტაბის უფროსის თანაშემწე კავშირგაბმულობისა და შეტყობინების ხაზით	საზოგადოებასთან ურთიერთობის სპეციალისტი	დანართი № 3 პუნქტი №4
5	სამედიცინო უზრუნველყოფის დარგში უფლებამოსილი პირი	ადამიანური რესურსების მართვის მენეჯერი	დანართი № 3 პუნქტი №5
6	სახანძრო-სამაშველო ჯგუფის უფროსი	უსაფრთხოების სამსახურის უფროსი, შრომის უსაფრთხოების სპეციალისტი	დანართი № 3 პუნქტი №6
7	პრევენციისა და მზადყოფნის დარგში უფლებამოსილი პირი	უსაფრთხოების სამსახურის უფროსი, შრომის უსაფრთხოების სპეციალისტი	დანართი № 3 პუნქტი №7
8	საზოგადოებრივი წესრიგის დაცვის ჯგუფის უფროსი	ხარისხის მართვის სამსახურის უფროსი	დანართი № 3 პუნქტი №8

1.4 არსებული ადრეული გაფრთხილების სისტემის აღწერა.

ადრეული გაფრთხილების სისტემას წარმოადგენს პროფესიული სტუდენტების/მსმენელებისა და თანამშრომლების შეტყობინებას განგაშის ზარის გამოყენებით, ზარის ხანგძლივობა განგაშის შემთხვევაში იქნება უწყვეტად 5 წუთი. ამასთან, შტაბის წევრების შეტყობინება ხდება მობილური ტელეფონის საშუალებით (საგანგებო შტაბის წევრების შეტყობინების სქემა დანართი №8). აგრეთვე ელექტრო ენერჯის გამორთვის შემთხვევაში კოლეჯს გააჩნია ხმამაღლა მოლაპარაკე მოწყობილობა(რუპორი).

1.5 სახანძრო-სამაშველო ტექნიკა-აღჭურვილობა. (დანართი N10)

თავი 2. საფრთხეების და რისკების შეფასება და აღწერა

საფრთხეებისა და რისკების შეფასება განხორციელდა საქართველოს მთავრობის დადგენილებით დამტკიცებული “2015-2018 წწ, საფრთხეების შეფასების ეროვნული დოკუმენტის” (ნოემბერი 2015) საფუძველზე და საქართველოს ოკუპირებული ტერიტორიებიდან დევნილთა, შრომის, ჯანმრთელობისა და სოციალური დაცვის მინისტრის 2020 წლის 30 იანვრის ბრძანება №01-15/ნ „სამუშაო სივრცეში რისკის შეფასების წესის შესაბამისად;

2.1 მოსალოდნელი საფრთხეების ზოგადი აღწერა:

ქ.თბილისის სეისმური, გეოლოგიური, ჰიდროლოგიური, მეტეოროლოგიური, გეოპოლიტიკური, სოციალურ-ეკონომიკური და კლიმატურ-ეკოლოგიური ზოგადი დახასიათების საფუძველზე არსებობს შემდეგი სახის საფრთხეები:

- ხანძარი;
- მიწისძვრა;
- ძლიერი წვიმა ქარიშხლით.

საფრთხე ხანძარი: ერთ-ერთ მთავარ საფრთხეთ განისაზღვრება ხანძარი, ვინაიდან არსებობს ხანძრის წარმოქმნის რისკი სხვადასხვა მიზეზის გამო, როგორცაა: ელექტრო-გაყვანილობის დაზიანება, არასწორი ექსპლუატაცია, დაუდევრობა.

ძლიერი წვიმა ქარიშხალით: ქ.თბილისში მოსალოდნელ საფრთხეს პერიოდულად წარმოადგენს ძლიერი წვიმა ქარიშხალით, რომელმაც შესაძლოა გამოიწვიოს კოლეჯის სასწავლო ოთახების ფანჯრების ჩამოშხრევა.

საფრთხე მიწისძვრა: როგორც რისკების შეფასებით იქნა დადგენილი ადრეულ წლებში განსაკუთრებით კი 1986 წ, 1991 წ, 1992 წ, 1997წ, 2002წ და 2022 წელს ადგილი ჰქონდა საშუალო და დიდი სიმძლავრის მიწისძვრას, 2002 წლის 25 აპრილს მოხდა მიწისძვრა, ეპიცენტრი იყო ჩუღურეთიდან თბილის ზღვის მიმართულებით, ეპიცენტრში აღინიშნებოდა მიწისძვრის სიმძლავრე 7 ბალი, რასაც მოყვა 12000 შენობის დაზიანება და დაიღუპა 5 ადამიანი. ზოგადად თბილისში მიწისძვრა დამახასიათებელია 5-7 ბალის ოდენობით, რაც საფრთხეა და შესაძლებელია განმეორდეს.

2.2 რისკის შეფასების დრო: 30.08.2022 წ

2.3 რისკის შეფასების მეთოდოლოგია: სტატისტიკურ-ალბათური, რომელიც ეფუძნება ისტორიულ ანალიზის და ზოგადად რისკის ხარისხობრივ შეფასებას. რისკის შემცირების ჯგუფის მიერ 10-10 ქულიანი სისტემებით შეფასებული იქნა კოლეჯის განთავსების ტერიტორიაზე მომხდარი ბუნებრივი მოვლენები და შეფასებისას გათვალისწინებული იყო ამ მოვლენების მოხდენის ალბათობები და ზეგავლენა.

2.4 რისკის შეფასების შედეგები: რისკის შეფასების ღონისძიების შედეგად არსებული საფრთხეებიდან გამოვლინდა შემდეგი რისკები:

რისკის შეფასების შედეგები: რისკის შეფასების ღონისძიების შედეგად არსებული საფრთხეებიდან გამოვლინდა შემდეგი რისკები:

N	საფრთხე	აღბათობა	ზეგავლენა	რისკის მახასიათებელი ქულა
1	ხანძარი	5	8	N 1 - 40
2	ძლიერი წვიმა ქარიშხლით	7	3	N 2 - 21
3	მიწისძვრა	4	4	N 3 - 16

რისკი N1 აღწერა: შპს ინტერბიზნესის აკადემიის შენობაში დაარსების დღიდან დღემდე ხანძარი არ დაფიქსირებულა. თუმცა ხანძრის წარმოქმნა შეიძლება მოხდეს სხვადასხვა მიზეზის გამო, მაგალითად: ცეცხლთან გაუფრთხილებელმა მოპყრობამ, ელექტრო გაყვანილობის და მოწყობილობების გაუმართაობამ.

რისკი N2 აღწერა: თბილისში მოსალოდნელ საფრთხეს წარმოადგენს სხვადასხვა პერიოდში ძლიერი წვიმა, ქარიშხალი, რამაც შეიძლება გამოიწვიოს წყალმოვარდნა და წყალდიდობა. უსაფრთხო გასავლელის თაობაზე ტარდება პროფესიული სტუდენტების და თანამშრომლების ინფორმირება სხვადასხვა შეხვედრების ორგანიზებით.

რისკი N3 აღწერა: მოსალოდნელ საფრთხეს წარმოადგენს მიწისძვრა, წლების მანძილზე ფიქსირდება სხვადასხვა სიმძლავრის მიწისძვრები, რომელსაც ნგრევა და ადამიანების დაშავება არ მოყოლია, ზოგადად თბილისში მიწისძვრა დამახასიათებელია 5-7 ბალის ოდენობით, რაც საფრთხეა და შესაძლებელია განმეორდეს, რომელმაც შეიძლება გამოიწვიოს შენობის დაზიანება, ხანძრის წარმოქმნა, კომუნალური და კავშირგაბმულობის ქსელის დაზიანება. აქვე უნდა აღინიშნოს რომ ინტერბიზნესის აკადემიის შენობა აშენებულია 8 ბალიანი სეისმური დატვირთვის გათვალისწინებით.

2.5 საგანგებო სიტუაციის განვითარების სცენარის აღწერა:

გამოვლენილი რისკების საფუძველზე შემუშავდა დაწესებულებაში ან/და მის მიმდებარე ტერიტორიაზე საგანგებო სიტუაციების სავარაუდო განვითარების შემდეგი სცენარები:

სცენარი N 1 რისკის მიხედვით: ხანძრის შემთხვევაში შესაძლოა გადაიწვას ელექტრო-სისტემა, მოხდეს შენობის დაკვამლიანება, საფრთხე შეექმნას შენობის საოფისე და სასწავლო ნაწილს, ხანძრის შემთხვევაში შესაძლებელია ასევე ადამიანთა დაშავება.

სცენარი N2 რისკის მიხედვით: ძლიერმა წვიმამ და ქარიშხალმა შესაძლებელია საფრთხე შეუქმნას შენობის საკომუნიკაციო გაყვანილობებს, დააზიანოს ენერგომარაგების საშუალებები.

სცენარი N 3 რისკის მიხედვით: მიწისძვრამ შეიძლება გამოიწვიოს ობიექტზე არსებული შენობა-ნაგებობების ნგრევა, დეფორმაცია, კომუნალურ, ენერგეტიკული ქსელის მწყობრიდან გამოსვლა და კომუნიკაციის სისტემის მოშლა. დიდი მიწისძვრის შემთხვევაში შესაძლებელია პერსონალის დაღუპვა და ხანძარიც.

თავი 3. გასატარებელი ღონისძიებების აღწერა საგანგებო სიტუაციების მართვის ფაზების მიხედვით.

პრევენციის უმთავრესი მიზანია საგანგებო სიტუაციებში სიცოცხლის, ჯანმრთელობის, ქონების და გარემოს დაცვის მიზნით პრევენციული ღონისძიებების ორგანიზება;

საგანგებო სიტუაციების პრევენციული ღონისძიებების ორგანიზება ხორციელდება საგანგებო მართვის გეგმების საფუძველზე, საგანგებო სიტუაციების განვითარების სავარაუდო სცენარების მიხედვით.

არსებული ნორმატიული რეგულაციების საფუძველზე, საგანგებო მართვის გეგმა ითვალისწინებს სპეციალურ მოქმედებებს შეზღუდული შესაძლებლობის მქონე პირთა დაცვის მიზნით, როგორებიც არის:

- ა) შეზღუდული შესაძლებლობის მქონე პირთა იდენტიფიცირება და ინდივიდუალური საჭიროებების განსაზღვრა;
- ბ) შეზღუდული შესაძლებლობის მქონე პირთა დაცვის მიზნით შენობის ადაპტირება (გასასვლელების, დროებითი თავშესაფრების, შენობიდან ევაკუირებული პირების უსაფრთხო განთავსების ადგილების მოწყობის თვალსაზრისით);
- გ) შეზღუდული შესაძლებლობის მქონე პირთა ინდივიდუალური საჭიროებებიდან გამომდინარე, სხვა ზომების დაგეგმვა.

3.1 ფაზა I. პრევენცია/მიტიგაცია:

3.1.1 გასატარებელი ღონისძიებების აღწერილობა N1 რისკის მიხედვით:

ხანძარი:

- ✓ სისტემატურად ხორციელდება ხანძარსაწინააღმდეგო მოქმედებების ინსტრუქციის შემუშავება/კორექტირება/ დახვეწა;
- ✓ სახანძრო უსაფრთხოებაზე გამოყოფილია პასუხისმგებელი პირი;
- ✓ შენობაში თვალსაჩინო ადგილას გამოკრულია საევაკუაციო გეგმები;
- ✓ ტექნიკური რეგულირების დოკუმენტის მოთხოვნათა შესაბამისად შენობის საევაკუაციო გზებზე დამონტაჟებულია ავარიული განათება და მოწყობილია „საევაკუაციო გზის“ მიმართულების მანათობელი ნიშნები;
- ✓ შენობაში თვალსაჩინო ადგილას გამოკრულია ცხელი ხაზის 112 ნომერი;
- ✓ კოლეჯის მთელ პერიმეტრზე დამონტაჟებულია ცეცხლმაქრები (ვადების კონტროლით) გამოყენების ინსტრუქციით;
- ✓ თანამშრომლებს/სტუდენტებს წელიწადში ორჯერ უტარდებათ სახანძრო უსაფრთხოების წესების სწავლება ხანძარსაწინააღმდეგო ინსტრუქტაჟის ჩატარების გზით;
- ✓ შენობაში მიმდინარეობს უწყვეტი ვიდეო მონიტორინგი;
- ✓ ელექტრო-წერტილების, ელექტრო-კარადების, ელექტრო-სადენების, ელექტრო ტექნიკის პერიოდული მონიტორინგი და გადამოწმება;
- ✓ ხანძარსაწინააღმდეგო საშუალებებისა (ცეცხლმაქრების) და სისტემების (სახანძრო სიგნალიზაციისა და მაუწყებლობის სისტემის) გადამოწმება; (ღონისძიებების დეტალური აღწერილობისთვის იხილეთ დანართი 5.1.)

3.1.2 გასატარებელი ღონისძიებების აღწერილობა N 2 რისკის მიხედვით:

ძლიერი წვიმა და ქარიშხალით:

- ძლიერი წვიმა ქარიშხალის დროს მოქმედებების დროს ინსტრუქციის შემუშავება /კორექტირება/ დახვეწა;
- პერიოდულად ხორციელდება ელექტრო გაყვანილობების/მოწყობილობების ტექნიკური რევიზია;

(ღონისძიებების დეტალური აღწერილობისთვის იხილეთ დანართი 5.2)

3.1.3 გასატარებელი ღონისძიებების აღწერილობა N 3 რისკის მიხედვით:

მიწისძვრა:

- მიწისძვრისას მოქმედებების ინსტრუქციის შემუშავება/კორექტირება/დახვეწა;
- შენობის კონსტრუქციისა და არსებული ფართობების ტექნიკური დათვალიერება - შემოწმება

(ღონისძიებების დეტალური აღწერილობისთვის იხილეთ დანართი 5.3)

3.2 ფაზა II: მზადყოფნა

შპს ინტერბიზნესის აკადემიის საგანგებო შტაბი იხილავს პერსონალის უსაფრთხოების საკითხებს, განაახლებს პერსონალის სავაკუაციო გეგმას და შეიმუშავებს ხელმძღვანელების არყოფნის შემთხვევაში მათი სხვა კადრებით ჩანაცვლების პროცედურებს.

მზადყოფნის უზრუნველყოფისა და საგანგებო სიტუაციაზე დროული და ეფექტური რეაგირებისათვის ორგანიზება უკეთდება თეორიულ სწავლებებსა და სიმულაციურ ვარჯიშებს. მზადყოფნისა და რეაგირების პროცესებში უმნიშვნელოვანესი როლი ენიჭება ინფორმაციის მართვას.

ამასთან, შეზღუდული შესაძლებლობის მქონე პირთა დაცვის მიზნით, გეგმის მზადყოფნის ღონისძიებები ითვალისწინებს, როგორც მათ ინფორმირებას, ისე სამოქალაქო უსაფრთხოების სფეროში ცნობიერების ამაღლებისათვის სწავლების უზრუნველყოფას მათთვის ხელმისაწვდომი ფორმით.

3.2.1 გასატარებელი ღონისძიებების აღწერილობა N 1 რისკის მიხედვით:

ხანძარი:

- შტაბის წევრებისათვის სათანადო (ევაკუაციის პროცედურები, ხანძართან ბრძოლის, პირველადი გადაუდებელი დახმარების და სხვ.) ტრენინგების/ინსტრუქტაჟების ჩატარება;
- სახანძრო სისტემების ტექნიკური გამართულობის შემოწმება;
- სახანძრო სფეროში პერსონალისთვის ხანძრის ჩაქრობის იმიტირებული სწავლებების ჩატარება.

(დეტალური ღონისძიებები იხილეთ დანართი 6.1-ში.)

3.2.2 გასატარებელი ღონისძიებების აღწერილობა N2 რისკის მიხედვით:

ძლიერი წვიმა და ქარიშხალით:

- თანამშრომლებში ცნობიერების ასამაღლებლად ტრენინგების და სწავლებების პერიოდული დაგეგმვა ძლიერი წვიმა ქარიშხალთან დაკავშირებულ უსაფრთხოების საკითხებზე (6 თვეში ერთხელ);

- ძლიერი წვიმა ქარიშხალისგან დასაცავად და თავიდან აცილების მიზნით შესაბამისი ღონისძიებების და სამუშაოების ჩატარება.
(დეტალური ღონისძიებები იხილეთ დანართი 5.2-ში.)

3.2.3 გასატარებელი ღონისძიებების აღწერილობა N3 რისკის მიხედვით:

მიწისძვრა:

- თამშრომლებში ცნობიერების ასამაღლებლად ტრენინგების და სწავლებების პერიოდული დაგეგმვა მიწისძვრასთან დაკავშირებულ უსაფრთხოების საკითხებზე;
- საევაკუაციო იმიტირებული სწავლება;
- საევაკუაციო გეგმების შესაბამისობის გადახედვა;
- სამაშველო-სახანძრო, აღჭურვილობის ვარგისიანობის შეფასება და სრულყოფა-განახლება;
- კავშირგაბმულობის საშუალებების ტექნიკური გადამოწმება.

(დეტალური ღონისძიებები იხილეთ დანართი 5.3-ში.)

შეზღუდული შესაძლებლობის მქონე პირთა დაცვის მიზნით, გეგმის მზადყოფნის ღონისძიებები ითვალისწინებს როგორც მათი ინფორმირების, ისე სამოქალაქო უსაფრთხოების სფეროში ცნობიერების ამაღლებისათვის სწავლების უზრუნველყოფას მათთვის ხელმისაწვდომი ფორმით.

3.3 ფაზა III. რეაგირება:

3.3.1 გასატარებელი ღონისძიებების აღწერილობა N1 რისკის მიხედვით:

ხანძარი:

საგანგებო შტაბის უფროსი ევაკუაციის საკითხებში დაუყონებლივ აცნობებს ფაქტის შესახებ საგანგებო სიტუაციებს მართვის სამსახურს - 112-ს. პარალელურად აცნობებს მისი ჯგუფის წევრებს და კოორდინირებულად დაიწყება შენობის ევაკუაცია წინასწარ შემუშავებული საევაკუაციო გეგმის მიხედვით - მოხდება პერსონალისა და პროფესიული სტუდენტების უსაფრთხო ევაკუაცია საევაკუაციო გასასვლელების მიხედვით წინასწარ განსაზღვრულ უსაფრთხო ზონაში.

ასევე მოხდეს:

- ნგრევის ან სხვა დაზიანებით გამოწვეული საევაკუაციო გასასვლელების გასუფთავება, რათა არ შეფერხდეს პროცესი;
- სათანადოდ გადამზადებული პერსონალის მიერ ხანძრის ლიკვიდაცია არსებული ხანძარსა და საწინააღმდეგო საშუალებების მოხმარებით;
- შენობაში ელ. კვების, გაზისა და წყლის მიწოდების შეწყვეტა;
- დაზარალებული ადამიანებისათვის პირველადი სამედიცინო დახმარების აღმოჩენა;
- სამაშველო სამსახურებთან ერთად კოორდინირებული მოქმედება.

(დეტალური ღონისძიებები იხილეთ დანართი 6.1)

3.3.2. გასატარებელი ღონისძიებების აღწერილობა N2 რისკის მიხედვით:

ძლიერი წვიმა ქარიშხალით:

საგანგებო შტაბის უფროსი ევაკუაციის საკითხებში დაუყონებლივ აცნობებს ფაქტის შესახებ საგანგებო სიტუაციებს მართვის სამსახურს - 112-ს. პარალელურად აცნობებს მისი ჯგუფის წევრებს და შენობის დატბორვის შემთხვევაში კოორდინირებულად დაიწყება ევაკუაცია წინასწარ შემუშავებული საევაკუაციო გეგმის მიხედვით - მოხდება პერსონალისა და

სტუდენტების/მსმენელების უსაფრთხო ევაკუაცია საევაკუაციო გასასვლელების მიხედვით უსაფრთხო ზონაში.

ასევე მოხდეს:

- საჭიროების შემთხვევაში შენობაში ელექტრო-კვების და წყლის მიწოდების შეწყვეტა;
- დაზარალებული ადამიანებისათვის პირველადი სამედიცინო დახმარების აღმოჩენა;

(დეტალური ღონისძიებები იხილეთ დანართი 6.2)

3.3.3. გასატარებელი ღონისძიებების აღწერილობა N3 რისკის მიხედვით:

მიწისძვრა:

შენობის შიგნით ადამიანები განლაგდებიან უსაფრთხო ადგილებში მიწისძვრის შემთხვევაში საგანგებო შტაბის უფროსი ევაკუაციის საკითხებში დაუყოვნებლივ აცნობებს ფაქტის შესახებ საგანგებო სიტუაციებს სამსახურს - 112-ს. პარალელურად აცნობებს მისი ჯგუფის წევრებს და კოორდინირებულად დაიწყება შენობის ევაკუაცია წინასწარ შემუშავებული საევაკუაციო გეგმის მიხედვით.

ასევე მოხდეს:

- პერსონალისა და სტუდენტების/მსმენელების უსაფრთხო ევაკუაცია წინასწარ განსაზღვრულ უსაფრთხო ზონაში;
- პარალელურად მოხდება ნგრევის ან სხვა დაზიანებით გამოწვეული გასასვლელების გასუფთავება, რათა არ შეფერხდეს პროცესი;
- განხორციელდება სახიფათო ზონების იზოლირება.

(დეტალური ღონისძიებები იხილეთ დანართი 6.3)

3.4 ფაზა IV. აღდგენა:

3.4.1 ჩასატარებელი ღონისძიებების აღწერა № 1 სცენარის მიხედვით:

ხანძარი:

ხანძრის მასშტაბიდან გამომდინარე უნდა მოხდეს:

- მატერიალური ფასეულობების გამოტანა, დასუფთავება და გამოყოფილ ტერიტორიაზე შეგროვება;
 - დაზიანებული ელექტროენერჯის და წყლის მაგისტრალური კომუნიკაციების აღდგენა-შემოწმება;
 - შენობის ვარგისიანობის შემოწმება შესაბამის კომპეტენტურ სამსახურებთან ერთად;
 - დაზიანებული შენობის და ასევე სხვა ტიპის ზარალის აღრიცხვა/შეფასება.
- (დეტალური ღონისძიებები იხილეთ დანართი 7.1-ში)

3.4.2 ჩასატარებელი ღონისძიებების აღწერა № 2 სცენარის მიხედვით:

ძლიერი წვიმა ქარიშხალით:

მასშტაბიდან გამომდინარე უნდა მოხდეს:

- შენობის და ტერიტორიის ნაძსხრევებისგან დასუფთავება და გამოყოფილ ტერიტორიაზე შეგროვება;
- დაზიანებული ელექტროენერჯის და წყლის მაგისტრალური კომუნიკაციების აღდგენა-შემოწმება;

- შენობის და მისი სახურავის ვარგისიანობის შემოწმება შესაბამის კომპეტენტურ სამსახურებთან ერთად;
- დაზიანებული შენობის და ასევე სხვა ტიპის ზარალის აღრიცხვა/შეფასება.
- წაქცეული ხეების დაჭრა და გატანა ეზოდან
(დეტალური ღონისძიებები იხილეთ დანართი 7.2-ში)

3.4.3 ჩასატარებელი ღონისძიებების აღწერა № 3 სცენარის მიხედვით:

მიწისძვრა: მიწისძვრის შედეგების მასშტაბიდან გამომდინარე უნდა მოხდეს:

- შენობის და ტერიტორიის ნამსხრევებისგან დასუფთავება და გამოყოფილ ტერიტორიაზე შეგროვება;
- დაზიანებული ელექტროენერჯის და წყლის მაგისტრალური კომუნიკაციების აღდგენა-შემოწმება;
- შენობის ვარგისიანობის შემოწმება შესაბამის კომპეტენტურ სამსახურებთან ერთად;
- დაზიანებული შენობის და ასევე სხვა ტიპის ზარალის აღრიცხვა/შეფასება.
(დეტალური ღონისძიებები იხილეთ დანართი 7.3-ში)

თავი 4. გეგმის დანართები

დანართის №	დანართის დასახელება
1	ზრძანება პროფესიული ჯანმრთელობისა და შრომის უსაფრთხოების თანმიმდევრული პრევენციული ღონისძიებების პოლიტიკის დამტკიცების შესახებ
2	სახელმძღვანელო საკანონმდებლო აქტების ჩამონათვალი
3	საგანგებო შტაბის წევრები, მათი საკურატორო საგანგებო დახმარების ფუნქციები და მათი ამოცანები
4	4.1 ფაზა I. პრევენცია/მიტიგაცია – დეტალური სამოქმედო გეგმა სცენარების მიხედვით ყოველდღიური ფუნქციონირების რეჟიმში- ხანძარი
	4.2 ფაზა I. პრევენცია/მიტიგაცია – დეტალური სამოქმედო გეგმა სცენარების მიხედვით ყოველდღიური ფუნქციონირების რეჟიმში- ძლიერი წვიმა ქარიშხალით
	4.3 ფაზა I. პრევენცია/მიტიგაცია – დეტალური სამოქმედო გეგმა სცენარების მიხედვით ყოველდღიური ფუნქციონირების რეჟიმში- მიწისძვრა
5	5.1 ფაზა II. მზადყოფნა – დეტალური სამოქმედო გეგმა სცენარების მიხედვით ყოველდღიური ფუნქციონირების რეჟიმში - ხანძარი
	5.2 ფაზა II. მზადყოფნა – დეტალური სამოქმედო გეგმა სცენარების მიხედვით ყოველდღიური ფუნქციონირების რეჟიმში- ძლიერი წვიმა ქარიშხალით
	5.3 ფაზა II. მზადყოფნა – დეტალური სამოქმედო გეგმა სცენარების მიხედვით ყოველდღიური ფუნქციონირების რეჟიმში- მიწისძვრა
6	6.1 ფაზა III. რეაგირება – დეტალური სამოქმედო გეგმა სცენარების, გაძლიერებული მზადყოფნისა და საგანგებო რეჟიმების მიხედვით - ხანძარი
	6.2 ფაზა III. რეაგირება – დეტალური სამოქმედო გეგმა სცენარების, გაძლიერებული მზადყოფნისა და საგანგებო რეჟიმების მიხედვით- ძლიერი წვიმა ქარიშხალით
	6.3 ფაზა III. რეაგირება – დეტალური სამოქმედო გეგმა სცენარების, გაძლიერებული მზადყოფნისა და საგანგებო რეჟიმების მიხედვით - მიწისძვრა

7	7.1 ფაზა IV. აღდგენა – დეტალური სამოქმედო გეგმა სცენარების მიხედვით საგანგებო რეჟიმში - ხანძარი
	7.2 ფაზა IV. აღდგენა – დეტალური სამოქმედო გეგმა სცენარების მიხედვით საგანგებო რეჟიმში- ძლიერი წვიმა ქარიშხალით
	7.3 ფაზა IV. აღდგენა – დეტალური სამოქმედო გეგმა სცენარების მიხედვით საგანგებო რეჟიმში- მიწისძვრა
8	ადგილობრივი საგანგებო შტაბი/საგანგებო შტაბის შეტყობინების სქემა
9	სახანძრო-სამაშველო ტექნიკა-აღჭურვილობის, ინდივიდუალური დაცვის საშუალებების ნუსხა
10	რეაგირების ჯგუფების შემადგენლობა (ფორმა)
11	შენობიდან ევაკუაციის გეგმა
12	მდგრადობის დასკვნა

ბრძანება შპს ინტერბიზნესის აკადემიის საგანგებო სიტუაციების მართვის გეგმის დამტკიცების შესახებ



შპს ინტერბიზნესის აკადემიის
დირექტორის
ბ რ ძ ა ნ ე ბ ა N01-26

ქ.თბილისი

30 სექტემბერი 2022 წ.

შპს ინტერბიზნესის აკადემიის საგანგებო სიტუაციების მართვის გეგმის დამტკიცების შესახებ

შპს ინტერბიზნესის აკადემიის დირექტორის 2017 წლის 09 ნოემბრის N01-44 ბრძანებით დამტკიცებული აკადემიის დებულებათა კრებულის II თავის მე-8 მუხლის მე-4 პუნქტის 8.4.6. და 8.4.19. ქვეპუნქტების შესაბამისად,

ვ ბ რ ძ ა ნ ე ბ ა :

1. დამტკიცდეს შპს ინტერბიზნესის აკადემიის საგანგებო სიტუაციების მართვის გეგმა წარმოდგენილი დანართის შესაბამისად;
2. შეიქმნას შპს ინტერბიზნესის აკადემიის საგანგებო შტაბი, შემდეგი შემადგენლობით:
 - ინგა მანაშერიძე - საგანგებო შტაბის უფროსი - დირექტორი;
 - გოჩა ყარმაზანაშვილი - საგანგებო შტაბის უფროსის მოადგილე ევაკუაციის საკითხებში, სახანძრო სამაშველო ჯგუფის უფროსი, პრევენციისა და მზადყოფნის დარგში უფლებამოსილი პირი - უსაფრთხოების სამსახურის უფროსი, შრომის უსაფრთხოების სპეციალისტი;
 - ირაკლი მანაშერიძე - საგანგებო შტაბის უფროსის მოადგილე მატერიალურ - ტექნიკური მომარაგების დარგში, ადმინისტრაციის უფროსი.
 - თამარ კანდელაკი -სამედიცინო უზრუნველყოფის დარგში უფლებამოსილი პირი, ადამიანური რესურსების მართვის სპეციალისტი, პირველადი სამედიცინო დახმარების აღმოჩენაზე პასუხისმგებელი პირი;
 - ლიანა ბინიაშვილი - საგანგებო შტაბის უფროსის მოადგილე კავშირგაბმულობისა და შეტყობინების საკითხებში, საზოგადოებასთან ურთიერთობის სპეციალისტი
 - ნაზო წიბლიაშვილი - საზოგადოებრივი წესრიგის დაცვის ჯგუფის უფროსი - ხარისხის მართვის სამსახურის უფროსი;
3. ბრძანება გაეცნოს დაინტერესებულ მხარეს;
4. ბრძანება ძალაშია ხელმოწერისთანავე;

დირექტორი



ინგა მანაშერიძე

Handwritten signature

სახელმძღვანელო საკანონმდებლო აქტების ჩამონათვალი

1. საქართველოს კანონი „სამოქალაქო უსაფრთხოების შესახებ“ (27.06. 2018 წ.);
2. საქართველოს მთავრობის 2015 წლის 24 სექტემბრის #508 დადგენილება „სამოქალაქო უსაფრთხოების ეროვნული გეგმის დამტკიცების შესახებ“;
3. საქართველოს მთავრობის 2015 წლის 23 ივლისის #371 დადგენილება „საქართველოში სახელმწიფო სახანძრო და სამოქალაქო უსაფრთხოების ზედამხედველობის განხორციელების შესახებ დებულების დამტკიცების თაობაზე“;
4. საქართველოს მთავრობის 2014 წლის 14 იანვარის № 51 დადგენილება ტექნიკური რეგლამენტის - „სამოქალაქო უსაფრთხოების საინჟინრო-ტექნიკური ღონისძიებების“ დამტკიცების თაობაზე;
5. საქართველოს მთავრობის 2010 წლის 4 ივნისის #153 დადგენილება „საგანგებო სიტუაციებზე რეაგირების ძალების წესდების დამტკიცების შესახებ“;
6. საქართველოს მთავრობის 2010 წლის 4 ივნისის #154 დადგენილება „უსაფრთხოების დეკლარაციის წარდგენის წესის შესახებ ინსტრუქციის დამტკიცების თაობაზე“;
7. საქართველოს მთავრობის 2015 წლის 23 ივლისის #370 დადგენილება „სახანძრო უსაფრთხოების წესებისა და პირობების შესახებ ტექნიკური რეგლამენტის დამტკიცების თაობაზე“;
8. საქართველოს მთავრობის 2017 წლის 6 ოქტომბრის № 452 დადგენილება „საგანგებო მართვის გეგმის მომზადების წესების შემუშავების შესახებ“;
9. საქართველოს მთავრობის 2017 წლის 6 ოქტომბრის №453 დადგენილება „საგანგებო სიტუაციის რისკის მართვის გეგმის მომზადების წესების შემუშავების შესახებ“;
10. საქართველოს მთავრობის 2017 წლის 11 იანვრის №4 დადგენილება „საქართველოს კატასტროფის რისკის შემცირების 2017-2020 წლების ეროვნული სტრატეგიისა და მისი სამოქმედო გეგმის დამტკიცების შესახებ“;
11. საქართველოს მთავრობის 2018 წლის 27 ნოემბრის №577 დადგენილება „სამოქალაქო უსაფრთხოების სფეროს მოხალისეთა წესდების დამტკიცების შესახებ“;
12. საქართველოს მთავრობის 2020 წლის 23 სექტემბრის N590 დადგენილება „ინციდენტისა და საგანგებო სიტუაციის კლასიფიკაციის წესის დამტკიცების შესახებ“;
13. შეზღუდული შესაძლებლობის მქონე პირთა დაცვის მიზნით, გეგმის მზადყოფნის ღონისძიებები ითვალისწინებს როგორც მათი ინფორმირების, ისე სამოქალაქო უსაფრთხოების სფეროში ცნობიერების ამაღლებისათვის სწავლების უზრუნველყოფას მათთვის ხელმისაწვდომი ფორმით.
14. საქართველოს მთავრობის 2021 წლის 4 თებერვლის №48 დადგენილება „მუნიციპალიტეტის უსაფრთხოების პასპორტის შემუშავების წესის დამტკიცების შესახებ“.
15. საქართველოს ოკუპირებული ტერიტორიებიდან დევნილთა, შრომის, ჯანმრთელობისა და სოციალური დაცვის მინისტრის 2020 წლის 30 იანვრის ბრძანება № 01-15/ნ „სამუშაო სივრცეში რისკის შეფასების წესის შესაბამისად“;

საგანგებო შტაბის წევრები, მათი საკურატორო საგანგებო დახმარების ფუნქციები და მათი ამოცანები

№	საგანგებო შტაბის წევრი (სახელი და გვარი) საკურატორო საგანგებო დახმარების ფუნქცია	ამოცანები (მოვალეობები)	საკონტაქტო ტელეფონი	შენიშვნა
1.	საგანგებო შტაბის უფროსი ინგა მანაშერიძე დირექტორი	<ul style="list-style-type: none"> - საგანგებო სიტუაციებზე მზადყოფნისა და რეაგირების, ასევე საგანგებო მართვის გეგმის შედგენა და მისი ამოქმედება საგანგებო სიტუაციების დროს; - თანამშრომლებისა და პერსონალისათვის საშიშროების შესახებ შეტყობინება და შესაბამისი ქმედებების ორგანიზება; - მართვის, კავშირგაბმულობისა და შეტყობინების ორგანიზება; - თანამშრომლებისა და პერსონალის დადგენილი წესის მიხედვით ევაკუაცია უსაფრთხო ადგილებში; - საგანგებო მართვის გეგმით გათვალისწინებული საგანგებო სიტუაციების პრევენციული და მზადყოფნის ღონისძიებების ორგანიზება. 	593 32 98 98	
2.	საგანგებო შტაბის უფროსის მოადგილე ევაკუაციის საკითხებში გოჩა ყარმაზანაშვილი უსაფრთხოების სამსახურის უფროსი, შრომის უსაფრთხოების სპეციალისტი	<ul style="list-style-type: none"> - თანამშრომელთა, მატერიალურ ფასეულობათა, დოკუმენტების, აპარატურის და სხვათა ევაკუაციისათვის საჭირო ღონისძიებების შემუშავება; - ადმინისტრაციულ შენობაში (ცალ-ცალკე ყოველი სართულისათვის) და შენობის გარეთ თანამშრომელთა ევაკუაციის გეგმის შემუშავება; - ევაკუირებულთა აღრიცხვიანობის ორგანიზება; - ევაკუირებულთა პირველადი მოხმარების ნივთებით მომარაგების ორგანიზება; ევაკუაციის გამოცხადების შემთხვევაში, იგი ვალდებულია: <ul style="list-style-type: none"> - დროულად შეატყობინოს პერსონალს ევაკუაციის დაწყება; - ორგანიზება გაუკეთოს დანიშნულ დროში სრული შემადგენლობით თანამშრომლების გამოცხადებას, მათი უსაფრთხო ადგილებში გადაყვანის მიზნით; 	574 19 82 65	

3	საგანგებო შტაბის უფროსის მოადგილე მატერიალურ – ტექნიკური მომარაგების დარგში ირაკლი მანაშირიძე ადმინისტრაციის უფროსი	ექვემდებარება საგანგებო შტაბის უფროსს და იგი ვალდებულია: – მიიღოს აქტიური მონაწილეობა საგანგებო მართვის გეგმის შედგენაში მატერიალურ-ტექნიკური მომარაგების საკითხების გათვალისწინების თვალსაზრისით; – მონაწილეობა მიიღოს პრევენციული და მზადყოფნის ღონისძიებების საგანგებო მართვის გეგმით გათვალისწინებულ ღონისძიებების განხორციელებაში; – იცოდეს საჭირო აღჭურვილობისა და ინვენტარის რაოდენობა, მისი შექმნისა და შენახვის პირობები;	597 70 90 17	
	საგანგებო შტაბის უფროსის თანაშემწე კავშირგაბმულობის ა და შეტყობინების ხაზით - ლიანა ბინიაშვილი საზოგადოებასთან ურთიერთობის სპეციალისტი	– ორგანიზებას უკეთებს მართვის, კავშირისა და შეტყობინების მუდმივ მზადყოფნას. – იგი ვალდებულია დროულად განახორციელოს შეტყობინება ხელმძღვანელი პირების, რეაგირების ფორმირების და პერსონალის სამოქალაქო უსაფრთხოების ღონისძიებების განხორციელების თაობაზე. – ორგანიზებას უკეთებს მართვის პუნქტის 24 საათიან ფუნქციონირებას, ოპერატიულად იღებს ზემდგომი ორგანოებიდან განკარგულებებს, ბრძანებებს და აწარმოებს მათ აღრიცხვიანობას; – ახორციელებს საინფორმაციო ბაზის შექმნას და მის მუდმივ განახლებას.	555 57 55 80	
5	სამედიცინო უზრუნველყოფის დარგში უფლებამოსილი პირი თამარ კანდელაკი ადამიანური რესურსების მართვის სპეციალისტი, პირველადი სამედიცინო დახმარების აღმოჩენაზე პასუხისმგებელი პირი.	ექვემდებარება საგანგებო შტაბის უფროსს და იგი ვალდებულია: მშვიდობიან პირობებში: – მონაწილეობდეს პრევენციული და მზადყოფნის ღონისძიებების საგანგებო მართვის გეგმით გათვალისწინებულ ღონისძიებების განხორციელებაში; – სისტემატიურად უწევდეს კონტროლს ობიექტის ტერიტორიაზე სისუფთავისა და პერსონალის მიერ ჰიგიენის დაცვას; – აღმოუჩინოს პირველადი სამედიცინო დახმარება დაზიანებულ ადამიანებს; – მუდმივად ზრუნავდეს პირველადი სამედიცინო დახმარების საშუალებების საჭირო მარაგის შექმნაზე. ექსტრემალურ ვითარებაში იგი: – ორგანიზებას უკეთებს დაშავებულების პირველადი სამედიცინო დახმარების გაწევას;	577 42 34 30	
6.	სახანძრო-სამაშველო ჯგუფის უფროსი - გოჩა ყარმაზანაშვილი	ორგანიზებას უკეთებს რეაგირების ძალების საგანგებო სიტუაციების შედეგების სალიკვიდაციო და აღდგენით სამუშაოებში ჩართვას; იგი მშვიდობიან პირობებში ვალდებულია: – იცოდეს ჯგუფის პირადი შემადგენლობა, მათი მომზადების დონე, სამუშაო ადგილი. ჰქონდეს ჯგუფის		

<p>უსაფრთხოების სამსახურის უფროსი, შრომის უსაფრთხოების სპეციალისტი</p>	<p>პირადი შემადგენლობის სია საჭიროების შემთხვევაში მათი სწრაფი შეკრებისათვის;</p> <ul style="list-style-type: none"> - შეისწავლოს ობიექტზე განლაგებული ყველა შენობა-ნაგებობა და ენერგომომარაგების, კანალიზაციის, წყალმომარაგებისა და საკომუნიკაციო ქსელები; - სისტემატიურად ამოწმებდეს ხანძარსაწინააღმდეგო დაფების დაკომპლექტებას საჭირო ინვენტარითა და ცეცლმაქრებით. იცოდეს ცეცლმაქრების ვარგისიანობა, მათი შევსების დრო; - სისტემატიურად ახორციელებდეს ხანძარსაწინააღმდეგო პროფილაქტიკურ ღონისძიებებს; უნდა ამოწმებდეს ელექტროგადამცემი ხაზების მდგომარეობას, ტერიტორიის დასუფთავებას, ცეცხლმაქრი საშუალებების მარაგის არსებობას; - სისტემატიურად უნდა ატარებდეს, როგორც თეორიულ ასევე პრაქტიკულ მეცადინეობას პირად შემადგენლობასთან. - სისტემატიურად უნდა ამოწმებდეს, როგორც პირად ასევე ჯგუფის პირადი შემადგენლობის მუდმივ მზადყოფნას; - აქტიურად მონაწილეობდეს პრევენციული და მზადყოფნის ღონისძიებების საგანგებო გეგმით გათვალისწინებული ღონისძიებების განხორციელებაში; - იცოდეს ობიექტზე სუსტი ადგილები, ავარიის შემთხვევაში მისი სწრაფი ლიკვიდაციის მიზნით. <p>ექსტრემალური ვითარების განვითარებისას იგი:</p> <ul style="list-style-type: none"> - მოვალეა სწრაფად შეკრიბოს ჯგუფის პირადი შემადგენლობა. მოკლედ განუმარტოს შექმნილი ვითარება, დაუსახოს თითოეულს ამოცანები და მიიღოს საჭირო აღჭურვილობა; - სწრაფად და ენერგიულად იმოქმედოს დაზიანების კერაში დაზარალებულთა გასაყვანად და დახმარების აღმოსაჩენად. აწარმოოს ავარიის შედეგების ლიკვიდაცია; - სისტემატიურად ახსენებდეს საგანგებო შტაბის უფროსს გაწეული საქმიანობის შესახებ; - სასწრაფოდ შეატყობინოს ტერიტორიულ სახანძრო-სამაშველო დანაყოფს; - განსაზღვროს ხანძრის კერის წარმოქმნისა და გავრცელების ადგილი, ყველა საშუალებების გამოყენებით განახორციელოს ცეცხლის ქრობა და მისი ლოკალიზაცია; - ადგილზე მოსულ მეხანძრე-მაშველებს მოახსენოს საქმის ვითარება და მათთან ერთად განაგრძოს ცეცხლის ქრობა. <p>ხანძრის შემთხვევაში:</p> <ul style="list-style-type: none"> - შეაფასოს სახანძრო ვითარება; 	<p>574 19 82 65</p> <p>574 19 82 65</p>	
---	---	---	--

		<ul style="list-style-type: none"> - განსაზღვროს ხანძარსაშიში ადგილები, ხანძრის ჩასაქრობად საჭირო ძალები და ტექნიკა, ასევე საჭირო წყლის მოწოდების საშუალებების სახეები და მათი რაოდენობა; - განისაზღვროს უსაფრთხო ევაკუაციის მარშრუტი. 		
7.	<p>პრევენციისა და მზადყოფნის დარგში უფლებამოსილი პირი</p> <p>გოჩა ყარმაზანაშვილი უსაფრთხოების სამსახურის უფროსი, შრომის უსაფრთხოების სპეციალისტი</p>	<p>ექვემდებარება საგანგებო შტაბის უფროსს და იგი ვალდებულია:</p> <ul style="list-style-type: none"> - შეიმუშაოს და ორგანიზება გაუკეთოს საგანგებო სიტუაციის პრევენციის და მასზე მზადყოფნის ღონისძიებებს; - ორგანიზება გაუკეთოს, მოსალოდნელი საგანგებო ვითარებების მონიტორინგის, პროგნოზირების, მოსახლეობის უსაფრთხოებისა და დაცვის უზრუნველყოფის, შესაძლო დანაკარგებისა და ზარალის შემცირების, ასევე საგანგებო სიტუაციებში ეკონომიკის ობიექტების ფუნქციონირების მდგრადობის ამაღლების სფეროში, მიზნობრივი და სამეცნიერო-ტექნიკური პროგრამების მომზადებასა და განხორციელებას; - ორგანიზება გაუკეთოს საგანგებო მართვის გეგმების მიხედვით სამოქალაქო უსაფრთხოების სწავლებებსა და ვარჯიშებს. 	574 19 82 65	
8.	<p>საზოგადოებრივი წესრიგის დაცვის ჯგუფის უფროსი</p> <p>ნაზო წიბლიაშვილი ხარისხის მართვის სამსახურის უფროსი</p>	<p>ექვემდებარება საგანგებო შტაბის უფროსს და იგი ვალდებულია:</p> <ul style="list-style-type: none"> - საგანგებო სიტუაციების განვითარების შემთხვევაში უზრუნველყოს ჯგუფის ოპერატიული შეკრება; - იცავს წესრიგს საგანგებო სიტუაციებზე რეაგირების პროცესში; - უზრუნველყოფს საევაკუაციო ღონისძიებების ორგანიზებას და წესრიგის დაცვას მისი განხორციელების პროცესში; - მონაწილეობს პრევენციული, მზადყოფნის და რეაგირების ღონისძიებების განხორციელებაში საგანგებო მართვის გეგმის მიხედვით. 	599 49 71 35	

ფაზა I. პრევენცია/მიტიგაცია – დეტალური სამოქმედო გეგმა სცენარების მიხედვით ყოველდღიური ფუნქციონირების რეჟიმში
ხანძარი

N	ღონისძიება	შესრულების პერიოდი	პასუხისმგებელი პირი	შენიშვნა
1	ელექტრო სისტემის გადამოწმება	6 თვეში ერთხელ	უსაფრთხოების სამსახურის უფროსი, შრომის უსაფრთხოების სპეციალისტი	
2	ხანძარსაწინააღმდეგო საშუალებებისა (ცეცხლმაქრების) და სისტემების (საგანგაშო მაუწყებლობის, სისტემის) გადამოწმება	6 თვეში ერთხელ	უსაფრთხოების სამსახურის უფროსი, შრომის უსაფრთხოების სპეციალისტი	
3	პირველადი სამედიცინო დახმარების საშუალებების საჭირო მარაგის გადამოწმება და საჭიროების შემთხვევაში შევსება	წელიწადში ერთხელ	პირველადი სამედიცინო დახმარების აღმოჩენაზე პასუხისმგებელი პირი.	
შეზღუდული შესაძლებლობის მქონე პირთა სამოქალაქო უსაფრთხოების სფეროში უზრუნველყოფა				
4	კონკრეტული საჭიროებების იდენტიფიცირება და მათი პრევენციის ზომების დადგენა	წელიწადში ერთხელ სასწავლო წლის დასაწყისში	საგანგებო შტაბის წევრები და გადამზადებული პერსონალი	

.ფაზა I. პრევენცია/მიტიგაცია – დეტალური სამოქმედო გეგმა სცენარების მიხედვით ყოველდღიური ფუნქციონირების რეჟიმში
ძლიერი წვიმა ქარიშხალით

N	ღონისძიება	შესრულების პერიოდი	პასუხისმგებელი პირი	შენიშვნა
1	შენობაში მოხდეს საოფისე ინვენტარის განთავსების განსაზღვრა/-გადახედვა	წელიწადში ერთხელ	უსაფრთხოების სამსახურის უფროსი, შრომის უსაფრთხოების სპეციალისტი	
2	შენობის ტექნიკური დათვალიერება/შემოწმება	წელიწადში ერთხელ	უსაფრთხოების სამსახურის უფროსი, შრომის უსაფრთხოების სპეციალისტი	

3	შშპ პირებისთვის კონკრეტული საჭიროებების იდენტიფიცირება და მათი პრევენციის ზომების დადგენა	წელიწადში ერთხელ სასწავლო წლის დასაწყისში	საგანგებო შტაბის წევრები და გადამზადებული პერსონალი	
4	შშპ პირების დამხმარე პერსონალის არყოფნისას მათი ჩამნაცვლებლების განსაზღვრა	საჭიროებისამებრ	საგანგებო შტაბის წევრები და გადამზადებული პერსონალი	

დანართი 4.3

ფაზა I. პრევენცია/მიტიგაცია – დეტალური სამოქმედო გეგმა სცენარების მიხედვით ყოველდღიური ფუნქციონირების რეჟიმში მიწისძვრა

N	ღონისძიება	შესრულების პერიოდი	პასუხისმგებელი პირი	შენიშვნა
1	მიწისძვრისას მოქმედებების ინსტრუქციის შემუშავება/კორექტირება/დახვეწა	წელიწადში ერთხელ	უსაფრთხოების სამსახურის უფროსი, შრომის უსაფრთხოების სპეციალისტი	
2	შენობების კონსტრუქციისა და არსებული ფართობების ტექნიკური დათვალიერება-შემოწმება	წელიწადში ერთხელ	უსაფრთხოების სამსახურის უფროსი, შრომის უსაფრთხოების სპეციალისტი	
3	დაუმაგრებელი მოძრავი ავეჯის გამოვლენა და მათი შეძლების-დაგვარად ფიქსაცია	წელიწადში ერთხელ	უსაფრთხოების სამსახურის უფროსი, შრომის უსაფრთხოების სპეციალისტი	
4	შშპ პირებისთვის კონკრეტული საჭიროებების იდენტიფიცირება და მათი პრევენციის ზომების დადგენა	კვარტალში ერთხელ	უსაფრთხოების სამსახურის უფროსი, შრომის უსაფრთხოების სპეციალისტი	
5	შშპ პირების დამხმარე პერსონალის არყოფნისას მათი ჩამნაცვლებლების განსაზღვრა	კვარტალში ერთხელ	უსაფრთხოების სამსახურის უფროსი, შრომის უსაფრთხოების სპეციალისტი	

ფაზა II. მზადყოფნა – დეტალური სამოქმედო გეგმა სცენარების მიხედვით ყოველდღიური ფუნქციონირების რეჟიმში
ხანძარი

N	ლონისძიება	შესრულების პერიოდი	პასუხისმგებელი პირი	შენიშვნა
1	შტაბის წევრებისათვის სათანადო (ევაკუაციის პროცედურები, ხანძართან ბრძოლის, პირველადი სამედიცინო დახმარების და სხვ.) ტრენინგების/ინსტრუქტაჟების ჩატარება	6 თვეში ერთხელ	უსაფრთხოების სამსახურის უფროსი, შრომის უსაფრთხოების სპეციალისტი	
2	თანამშრომლებისთვის სწავლებების/ინსტრუქტაჟის ჩატარება	6 თვეში ერთხელ	უსაფრთხოების სამსახურის უფროსი, შრომის უსაფრთხოების სპეციალისტი	
3	სახანძრო სისტემების ტექნიკური გამართულობის შემოწმება	6 თვეში ერთხელ	უსაფრთხოების სამსახურის უფროსი, შრომის უსაფრთხოების სპეციალისტი	
4	სახანძრო სფეროში პერსონალი-სთვის ხანძრის ჩაქრობის იმიტირებული სწავლებების ჩატარება	6 თვეში ერთხელ	უსაფრთხოების სამსახურის უფროსი, შრომის უსაფრთხოების სპეციალისტი	
5	პროფესიული სტუდენტებისათვის და თანამშრომლებისთვის ცნობიერების ამაღლების მიზნით ტრენინგების/სწავლებების ჩატარება ხანძართან და მასთან დაკავშირებულ უსაფრთხოების საკითხებზე	6 თვეში ერთხელ	უსაფრთხოების სამსახურის უფროსი, შრომის უსაფრთხოების სპეციალისტი	
შეზღუდული შესაძლებლობის მქონე პირთა სამოქალაქო უსაფრთხოების სფეროში უზრუნველყოფა				
6	შშმ პირებისთვის სათანადო ინსტრუქტაჟების ჩატარება	6 თვეში ერთხელ	უსაფრთხოების სამსახურის უფროსი, შრომის უსაფრთხოების სპეციალისტი	
7	შშმ პირებისათვის დახმარების გაწევის მიზნით შესაბამისი პირების (პირველ ყოვლისა დამხმარე პერსონალი) ინსტრუქტირება	6 თვეში ერთხელ	უსაფრთხოების სამსახურის უფროსი, შრომის უსაფრთხოების სპეციალისტი	
8	შშმ პირებისათვის არსებული საევაკუაციო მექანიზმების გადამოწმება	6 თვეში ერთხელ	უსაფრთხოების სამსახურის უფროსი, შრომის უსაფრთხოების სპეციალისტი	

ფაზა II. მზადყოფნა – დეტალური სამოქმედო გეგმა სცენარების მიხედვით ყოველდღიური ფუნქციონირების რეჟიმში ძლიერი წვიმა ქარიშხალით

N	ღონისძიება	შესრულების პერიოდი	პასუხისმგებელი პირი	შენიშვნა
1	შტაბის წევრებისათვის სათანადო (ევაკუაციის პროცედურები, ძლიერი წვიმა ქარიშხალთან ბრძოლის, პირველადი სამედიცინო დახმარების და სხვ.) ტრენინგების/ინსტრუქტაჟების ჩატარება	6 თვეში ერთხელ	უსაფრთხოების სამსახურის უფროსი, შრომის უსაფრთხოების სპეციალისტი	
2	თანამშრომლებში ცნობიერების ასამაღლებლად ტრენინგების და სწავლებების პერიოდული დაგეგმვა ძლიერი წვიმა ქარიშხალთან დაკავშირებულ უსაფრთხოების საკითხებზე	6 თვეში ერთხელ	უსაფრთხოების სამსახურის უფროსი, შრომის უსაფრთხოების სპეციალისტი	
3	ძლიერი წვიმა ქარიშხალისგან დასაცავად საევაკუაციო წვრთნა ამალგებულ ადგილზე წინასწარ შერჩეულ თავშესაფარში	6 თვეში ერთხელ	უსაფრთხოების სამსახურის უფროსი, შრომის უსაფრთხოების სპეციალისტი	
4	შენობა-ნაგებობის სახურავის რევიზია უსაფრთხოების კუთხით	წელიწადში ერთხელ	უსაფრთხოების სამსახურის უფროსი, შრომის უსაფრთხოების სპეციალისტი	
5	შენობა ნაგებობებზე აბრების და ბანერების სიმყარის გადამოწმება	წელიწადში ერთხელ	უსაფრთხოების სამსახურის უფროსი, შრომის უსაფრთხოების სპეციალისტი	
შეზღუდული შესაძლებლობის მქონე პირთა სამოქალაქო უსაფრთხოების სფეროში უზრუნველყოფა				
6	შშმ პირებისთვის სათანადო ინსტრუქტაჟების ჩატარება	6 თვეში ერთხელ	უსაფრთხოების სამსახურის უფროსი, შრომის უსაფრთხოების სპეციალისტი	
7	შშმ პირებისათვის დახმარების გაწევის მიზნით შესაბამისი პირების (პირველ ყოვლისა დამხმარე პერსონალი) ინსტრუქტირება	6 თვეში ერთხელ	უსაფრთხოების სამსახურის უფროსი, შრომის უსაფრთხოების სპეციალისტი	
8	შშმ პირებისათვის არსებული საევაკუაციო მექანიზმების გადამოწმება	6 თვეში ერთხელ	უსაფრთხოების სამსახურის უფროსი, შრომის უსაფრთხოების სპეციალისტი	

3.3 ფაზა II. მზადყოფნა – დეტალური სამოქმედო გეგმა სცენარების მიხედვით
 ყოველდღიური ფუნქციონირების რეჟიმში
 მიწისძვრა

N	ლონისძიება	შესრულების პერიოდი	პასუხისმგებელი პირი	შენიშვნა
1	პროფესიული სტუდენტებისათვის და თანამშრომლებისთვის ცნობიერების ამაღლების ტრენინგები/სწავლება მიწისძვრასთან და მასთან დაკავშირებულ უსაფრთხოების საკითხებზე	6 თვეში ერთხელ	უსაფრთხოების სამსახურის უფროსი, შრომის უსაფრთხოების სპეციალისტი	
2	თანამშრომლებისთვის სწავლებების/ინსტრუქტაჟის ჩატარება	6 თვეში ერთხელ	უსაფრთხოების სამსახურის უფროსი, შრომის უსაფრთხოების სპეციალისტი	
3	საევაკუაციო იმიტირებული წვრთნა	6 თვეში ერთხელ	უსაფრთხოების სამსახურის უფროსი, შრომის უსაფრთხოების სპეციალისტი	
4	საევაკუაციო გეგმების შესაბამისობის გადახედვა	წელიწადში ერთხელ	უსაფრთხოების სამსახურის უფროსი, შრომის უსაფრთხოების სპეციალისტი	
5	სამაშველო-სახანძრო, აღჭურვილობის ვარგისიანობის შეფასება და სრულყოფა-განახლება	6 თვეში ერთხელ	უსაფრთხოების სამსახურის უფროსი, შრომის უსაფრთხოების სპეციალისტი	
6	კავშირგაბმულობის საშუალებების ტექნიკური გადამოწმება	წელიწადში ერთხელ	უსაფრთხოების სამსახურის უფროსი, შრომის უსაფრთხოების სპეციალისტი	
შეზღუდული შესაძლებლობის მქონე პირთა სამოქალაქო უსაფრთხოების სფეროში უზრუნველყოფა				
7	შშმ პირებისთვის სათანადო ინსტრუქტაჟების ჩატარება	6 თვეში ერთხელ	უსაფრთხოების სამსახურის უფროსი, შრომის უსაფრთხოების სპეციალისტი	
8	შშმ პირებისათვის დახმარების გაწევის მიზნით შესაბამისი პირების (პირველ ყოვლისა დამხმარე პერსონალი) ინსტრუქტირება	6 თვეში ერთხელ	უსაფრთხოების სამსახურის უფროსი, შრომის უსაფრთხოების სპეციალისტი	
9	შშმ პირებისათვის არსებული საევაკუაციო მექანიზმების გადამოწმება	6 თვეში ერთხელ	უსაფრთხოების სამსახურის უფროსი, შრომის უსაფრთხოების სპეციალისტი	

ფაზა III. რეაგირება – დეტალური სამოქმედო გეგმა სცენარების, გაძლიერებული მზადყოფნისა და საგანგებო რეჟიმების მიხედვით ხანძარი

N	ლონისძიება	შესრულების პერიოდი	პასუხისმგებელი პირი	შენიშვნა
1	სამაშველო ჯგუფის გამოძახება ტელეფონით, ნომერი: 112	„ 3 წთ “	საგანგებო შტაბის წევრები და გადამზადებული პერსონალი	დრო მითითებულია პირობითად აქტივობებს შორის ინტერვალის დაცვის მიზნით
2	სამაშველო ძალების დახვედრა და მათი ინფორმირება ადგილზე შექმნილი საგანგებო ვითარების შესახებ	„ 3-4 წთ “	საგანგებო შტაბის წევრები და გადამზადებული პერსონალი	დრო მითითებულია პირობითად აქტივობებს შორის ინტერვალის დაცვის მიზნით
3	საევაკუაციო გეგმის მიხედვით პერსონალისა და პროფესიული სტუდენტების ევაკუაცია უსაფრთხო ადგილამდე	„ 10 წთ “	საგანგებო შტაბის წევრები და გადამზადებული პერსონალი	დრო მითითებულია პირობითად აქტივობებს შორის ინტერვალის დაცვის მიზნით
4	სახანძრო-სამაშველო საქმიანობებში ჩართვა კომპეტენტური პირების და ტექნიკის	„ 15 წთ “	საგანგებო შტაბის წევრები და გადამზადებული პერსონალი	დრო მითითებულია პირობითად აქტივობებს შორის ინტერვალის დაცვის მიზნით
5	ევაკურებული პერსონალისა და პროფესიული სტუდენტების აღრიცხვა	„ 15 წთ “	საგანგებო შტაბის წევრები და გადამზადებული პერსონალი	დრო მითითებულია პირობითად აქტივობებს შორის ინტერვალის დაცვის მიზნით
შეზღუდული შესაძლებლობის მქონე პირთა სამოქალაქო უსაფრთხოების სფეროში უზრუნველყოფა				
6	შშმ პირისა და მისი დამხმარე პერსონალისათვის სათანადო დახმარების აღმოჩენა სხვა პასუხისმგებელი პირების მხრიდან	„ 5 წთ “	საგანგებო შტაბის წევრები და გადამზადებული პერსონალი	დრო მითითებულია პირობითად აქტივობებს შორის ინტერვალის დაცვის მიზნით
7	შშმ პირებისათვის დახმარების გაწევის მიზნით შესაბამისი პირების (პირველ ყოვლისა დამხმარე პერსონალი) ინსტრუქტირება	„ 5 წთ “	საგანგებო შტაბის წევრები და გადამზადებული პერსონალი	დრო მითითებულია პირობითად აქტივობებს შორის ინტერვალის დაცვის მიზნით

ფაზა III. რეაგირება – დეტალური სამოქმედო გეგმა სცენარების, გაძლიერებული მზადყოფნისა და საგანგებო რეჟიმების მიხედვით ძლიერი წვიმა ქარიშხალით

N	ღონისძიება	შესრულების პერიოდი	პასუხისმგებელი პირი	შენიშვნა
1	სამაშველო ჯგუფის გამოძახება ტელეფონით, ნომერზე: 112	„ 3 წთ “	საგანგებო შტაბის წევრები და გადამზადებული პერსონალი	დრო მითითებულია პირობითად აქტივობებს შორის ინტერვალის დაცვის მიზნით
2	საჭიროების შემთხვევაში სახანძრო-სამაშველო საქმიანობებში ჩართვა კომპეტენტური პირების და ტექნიკის	„ 15 წთ “	საგანგებო შტაბის წევრები და გადამზადებული პერსონალი	დრო მითითებულია პირობითად აქტივობებს შორის ინტერვალის დაცვის მიზნით
3	საევაკუაციო გეგმის მიხედვით პერსონალისა და პროფესიული სტუდენტების ევაკუაცია უსაფრთხო ადგილამდე	„ 10 წთ “	საგანგებო შტაბის უფროსის მოადგილე ევაკუაციის საკითხებში	დრო მითითებულია პირობითად აქტივობებს შორის ინტერვალის დაცვის მიზნით
4	ევაკურებული პერსონალისა და პროფესიული სტუდენტების აღრიცხვა	„ 15 წთ “	საგანგებო შტაბის წევრები და გადამზადებული პერსონალი	დრო მითითებულია პირობითად აქტივობებს შორის ინტერვალის დაცვის მიზნით
5	სამაშველო ძალების დახვედრა და მათი ინფორმირება ადგილზე შექმნილი საგანგებო ვითარების შესახებ	„ 3-4 წთ “	საგანგებო შტაბის უფროსის მოადგილე კავშირგაბმულობისა და შეტყობინების ხაზით	დრო მითითებულია პირობითად აქტივობებს შორის ინტერვალის დაცვის მიზნით
შეზღუდული შესაძლებლობის მქონე პირთა სამოქალაქო უსაფრთხოების სფეროში უზრუნველყოფა				
6	შშმ პირისა და მისი დამხმარე პერსონალისათვის სათანადო დახმარების აღმოჩენა სხვა პასუხისმგებელი პირების მხრიდან	„ 5 წთ “	საგანგებო შტაბის უფროსის მოადგილე ევაკუაციის საკითხებში	დრო მითითებულია პირობითად აქტივობებს შორის ინტერვალის დაცვის მიზნით
7	შშმ პირებისათვის დახმარების გაწევის მიზნით შესაბამისი პირების (პირველ ყოვლისა დამხმარე პერსონალი) ინსტრუქტირება	„ 5 წთ “	საგანგებო შტაბის უფროსის მოადგილე ევაკუაციის საკითხებში	დრო მითითებულია პირობითად აქტივობებს შორის ინტერვალის დაცვის მიზნით

ფაზა III. რეაგირება – დეტალური სამოქმედო გეგმა სცენარების, გაძლიერებული მზადყოფნისა და საგანგებო რეჟიმების მიხედვით მიწისძვრა

N	ლონისძიება	შესრულების პერიოდი	პასუხისმგებელი პირი	შენიშვნა
1	განგაშის გამოცხადება და შეტყობინება	„ 3 წთ “	საგანგებო შტაბის უფროსის მოადგილე ევაკუაციის საკითხებში	დრო მითითებულია პირობითად აქტივობებს შორის ინტერვალის დაცვის მიზნით
2	სამაშველო ჯგუფის გამოძახება ტელეფონით, ნომერზე: 112	„ 5 წთ “	საგანგებო შტაბის წევრები და გადამზადებული პერსონალი	დრო მითითებულია პირობითად აქტივობებს შორის ინტერვალის დაცვის მიზნით
3	სამაშველო ძალების დახვედრა და მათი ინფორმირება ადგილზე შექმნილი საგანგებო ვითარების შესახებ	„ 3-4 წთ “	საგანგებო შტაბის უფროსის მოადგილე ევაკუაციის საკითხებში	დრო მითითებულია პირობითად აქტივობებს შორის ინტერვალის დაცვის მიზნით
4	საგანგებო სიტუაციების ზონებიდან ინფორმაციის მიღება, გადამუშავება, საგანგებო ვითარების შეფასება და შესაბამისი ღონისძიებების დაგეგმვა	„ 10 წთ “	საგანგებო შტაბის უფროსის მოადგილე ევაკუაციის საკითხებში	დრო მითითებულია პირობითად აქტივობებს შორის ინტერვალის დაცვის მიზნით
შეზღუდული შესაძლებლობის მქონე პირთა სამოქალაქო უსაფრთხოების სფეროში უზრუნველყოფა				
5	შშმ პირისა და მისი დამხმარე პერსონალისათვის სათანადო დახმარების აღმოჩენა სხვა პასუხისმგებელი პირების მხრიდან	„ 5 წთ “	საგანგებო შტაბის წევრები და გადამზადებული პერსონალი	დრო მითითებულია პირობითად აქტივობებს შორის ინტერვალის დაცვის მიზნით
6	სამაშველო ძალების დახვედრა და მათი ინფორმირება ადგილზე შექმნილი საგანგებო ვითარების შესახებ	„ 5 წთ “	საგანგებო შტაბის უფროსი, საგანგებო შტაბის უფროსის მოადგილე ევაკუაციის საკითხებში	დრო მითითებულია პირობითად აქტივობებს შორის ინტერვალის დაცვის მიზნით

დანართი 7.1

ფაზა IV. აღდგენა – დეტალური სამოქმედო გეგმა სცენარების მიხედვით საგანგებო რეჟიმში ხანძარი

N	ღონისძიება	შესრულების პერიოდი	პასუხისმგებელი პირი	შენიშვნა
1	შესაბამის სამსახურთან ერთად, შენობის სარგებლობის ვარგისიანობის დადგენა	შემთხვევის დადგომიდან 1-15 დღის ვადაში	საგანგებო შტაბის წევრები და გადამზადებული პერსონალი	
2	გაწმენდითი სამუშაოების ჩატარება, ხანძრით გამოწვეული ნარჩენების უსაფრთხო გამოტანა	შემთხვევის დადგომიდან 1-15 დღის ვადაში	საგანგებო შტაბის წევრები და გადამზადებული პერსონალი	
3	დაზიანებული შენობის და ასევე სხვა ტიპის ზარალის აღრიცხვა/შეფასება	შემთხვევის დადგომიდან 1-15 დღის ვადაში	საგანგებო შტაბის უფროსის მოადგილე ევაკუაციის საკითხებში	
4	დაზიანებული კომუნიკაციების ელექტრო-ენერჯის, გაზის და წყლის მაგისტრალების აღდგენა/შემოწმება.	შემთხვევის დადგომიდან 1-15 დღის ვადაში	საგანგებო შტაბის წევრები და კომუნალური სამსახურები	
5	აღდგენითი და სარემონტო სამუშაოების დაწყება	შეთანხმებით	სარემონტო კომუნალური სამსახურები	

დანართი 7.2

ფაზა IV. აღდგენა – დეტალური სამოქმედო გეგმა სცენარების მიხედვით საგანგებო რეჟიმში ძლიერი წვიმა ქარიშხალით

N	ღონისძიება	შესრულების პერიოდი	პასუხისმგებელი პირი	შენიშვნა
1	საგანგებო სიტუაციების მართვის შესაბამის სამსახურთან ერთად, შენობის სარგებლობის ვარგისიანობის დადგენა.	შემთხვევის დადგომიდან 1-15 დღის ვადაში	საგანგებო შტაბის წევრები და გადამზადებული პერსონალი	
2	გაწმენდითი სამუშაოების ჩატარება, ძლიერი წვიმა ქარიშხლით გამოწვეული ნარჩენების უსაფრთხო გამოტანა.	შემთხვევის დადგომიდან 1-15 დღის ვადაში	საგანგებო შტაბის წევრები და გადამზადებული პერსონალი	
3	დაზიანებული შენობის და ასევე სხვა ტიპის ზარალის აღრიცხვა/შეფასება	შემთხვევის დადგომიდან 1-15 დღის ვადაში	საგანგებო შტაბის უფროსის მოადგილე ევაკუაციის საკითხებში	

4	დაზიანებული კომუნიკაციების ელექტრო-ენერჯის, გაზის და წყლის მაგისტრალების აღდგენა/შემოწმება.	შემთხვევის დადგომიდან 1-15 დღის ვადაში	საგანგებო შტაბის წევრები და კომუნალური სამსახურები	
5	აღდგენითი და სარემონტო სამუშაოების დაწყება	შეთანხმებით	სარემონტო კომუნალური სამსახურები	

დანართი 7.3

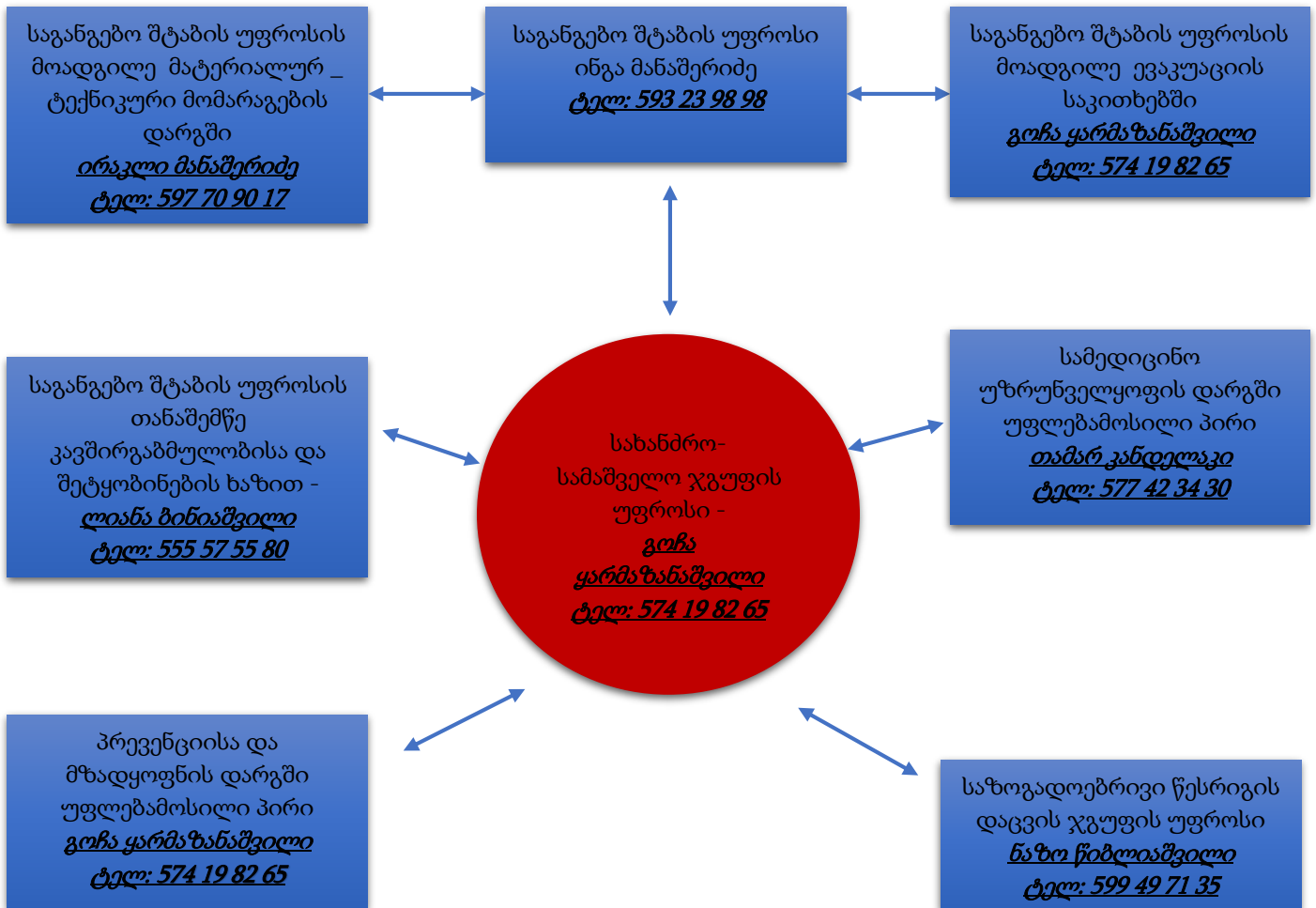
ფაზა IV. აღდგენა – დეტალური სამოქმედო გეგმა სცენარების მიხედვით საგანგებო რეჟიმში მიწისძვრა

N	ლონისძიება	შესრულების პერიოდი	პასუხისმგებელი პირი	შენიშვნა
1	საგანგებო სიტუაციების მართვის შესაბამის სამსახურთან ერთად, შენობის სარგებლობის ვარგისიანობის დადგენა.	შემთხვევის დადგომიდან 1-15 დღის ვადაში	საგანგებო შტაბის წევრები და გადამზადებული პერსონალი	
2	გაწმენდითი სამუშაოების ჩატარება, ხანძრით გამოწვეული ნარჩენების უსაფრთხო გამოტანა	შემთხვევის დადგომიდან 1-15 დღის ვადაში	საგანგებო შტაბის წევრები და გადამზადებული პერსონალი	
3	დაზიანებული შენობის და ასევე სხვა ტიპის ზარალის აღრიცხვა/შეფასება	შემთხვევის დადგომიდან 1-15 დღის ვადაში	საგანგებო შტაბის უფროსის მოადგილე ევაკუაციის საკითხებში	
4	დაზიანებული კომუნიკაციების ელექტრო-ენერჯის, გაზის და წყლის მაგისტრალების აღდგენა/შემოწმება.	შემთხვევის დადგომიდან 1-15 დღის ვადაში	საგანგებო შტაბის წევრები და კომუნალური სამსახურები	
5	აღდგენითი და სარემონტო სამუშაოების დაწყება	შეთანხმებით	სარემონტო კომუნალური სამსახურები	

დანართი 8

საგანგებო შტაბის წევრების

შეტყობინების სქემა



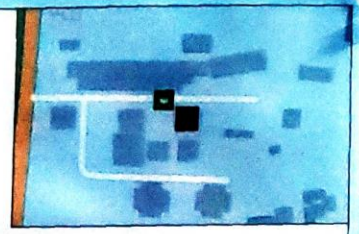
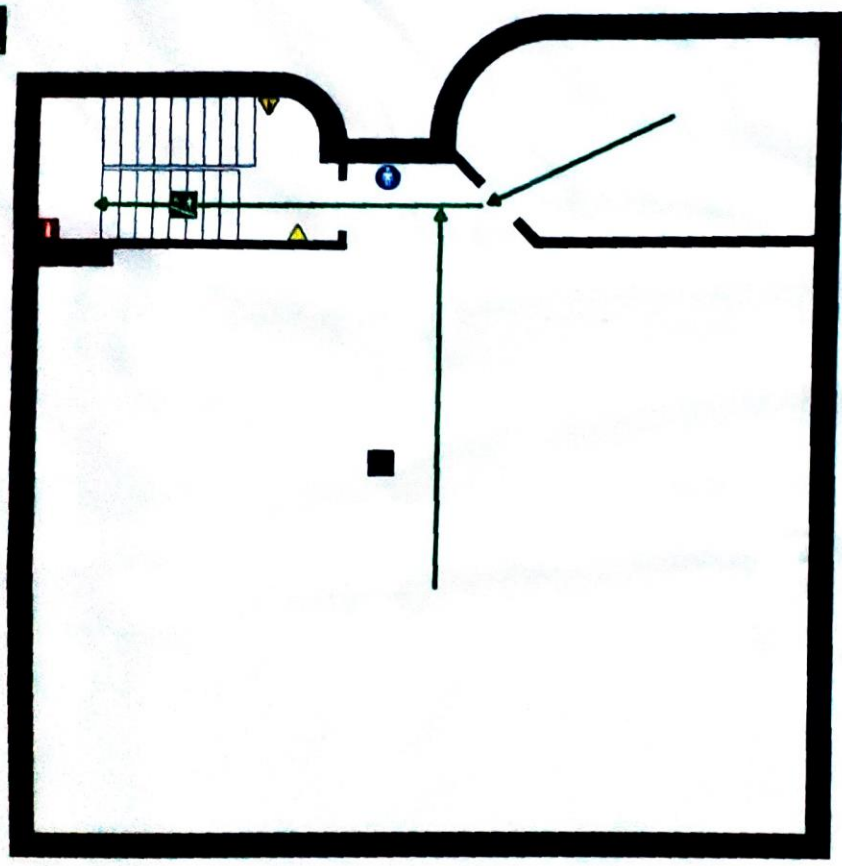
ი. პაიჭიაშვილი

დანართი 9

შენიშვნის ევაკუაციის გეგმა (PDF)

ՈՅՆՅՄՆՅՕՈՆ ԹՅԹՅ
Evacuation Plan

0 նահանգ



ՎՍԱԿԱՆՈՒ ՆՆՅՆԱՆ
SIGNS AND SYMBOLS

	ՈՍԿԱՐԱԿԻ ԳՈՐԿԱԿՐՈՒՄ EVACUATION DIRECTION ԼՈՒՐԱՎԵՐՏՈՒ ՄԻ ԿԱՄԻ CENTRAL ELECTRICAL PANEL
	ՄԻ ԿԱՄԻ ELECTRICAL PANEL
	ԳՈՐԿԱՎԱՅՈՒ FIRE EXTINGUISHER
	ՍՊԱՐԵՏԱՆ ԿՈՄՊՈ ASSEMBLY POINT
	ՕՒՏԵՔ ԿՐԵՄՅԱՆ ՄԻ YOU ARE HERE
	ԿԱՌԱՐԱԿՐՈՒ ԳՈՐԿԱՎԱՅՈՒ EVACUATION EXIT

ԿԱՅՆԱԿԱՆ ԼՈՒՐԱՎՈՐՈՒՄ ԿԵՆՏՐՈՆԱԿԱՆ
IN AN EMERGENCY SITUATION

ԿՈՒՐՅԱԿԱՆ ԿՈՒՐՅՈՒ ՄԻ ԿՐԵՄՅԱՆ "112"
Keep calm and call 112

ԿԱՌԱՐԱԿՐՈՒ ԳՈՐԿԱՎԱՅՈՒՆ
ԿԱՌԱՐԱԿՐՈՒ ԳՈՐԿԱՎԱՅՈՒ ՄԻ ԿԱՄԻ
ՅԵՐՈՒՆ ԱՆ ԳՈՐԿԱՎԱՅՈՒ ՄԻ ԿԱՄԻ
Leave the building immediately via emergency exits
and head for the gathering place

ԻՐԱԿԱՆՈՒ ՄԻՆ ԸՆԿՈՒՐԱԿՐՈՒ
ԻՐՇԵՄՈՒ ԿԱՌԱՐԱԿՐՈՒ
During evacuation use the staircase only

ԲՅՆԻՐԱՎՈՐՈՒ



Քաղաքի Կարգապահության նախարարություն
Նրա կազմակերպմամբ կատարվող օգնությունները
կատարվում են անհատական և կազմակերպության
կազմակերպության կողմից

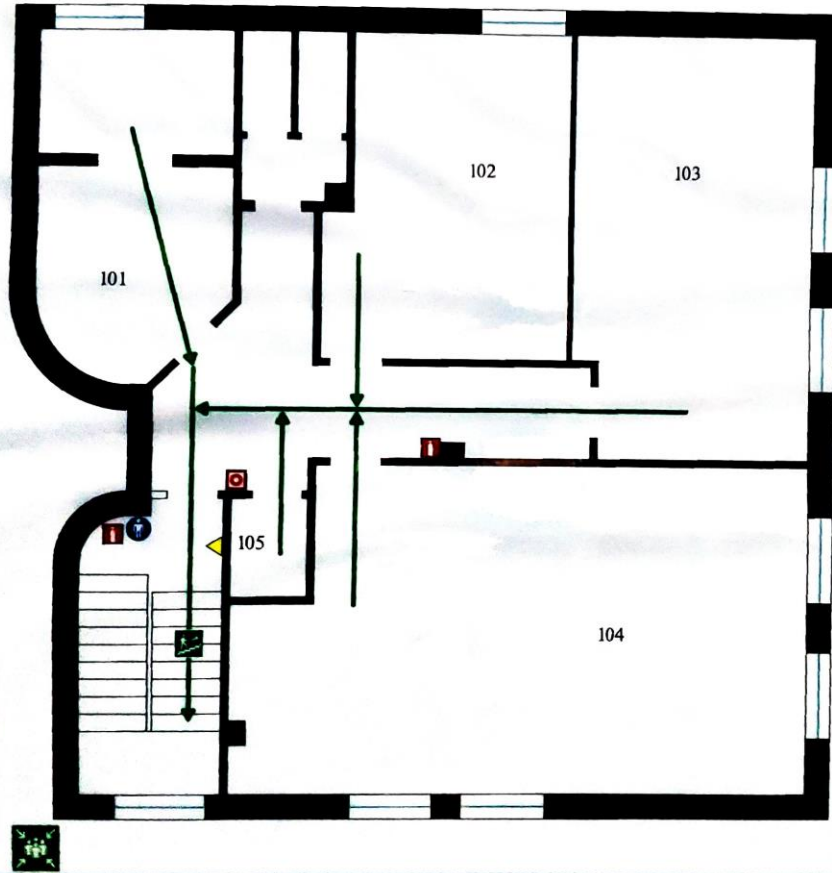
Նախ և առաջին կարգում ցրված է 112
Օմր: (092) 241 70-95 Թեք: 577 26-14-25, 577 60-08-08
ԵՊՀ կազմակերպության կողմից և

ՊՆ «ՈՐՈՒԿԱՎՈՐՈՒՄ ԿԱՌԱՐԱԿՐՈՒ»
ԵՊՀ ՏՊԻ ԽՈՐՀԱՐԱՐԱԿԱ ՇՐՄԱԿԱՆ ԿՈՒՐՅՈՒՄ

ევაკუაციის გეგმა

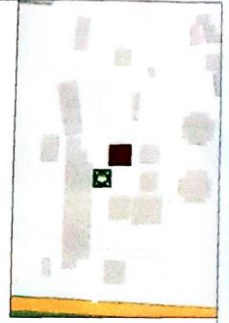
Evacuation Plan

1 სართული



სიმბოლო სიმბოლო
SIGNS AND SYMBOLS

	ევაკუაციის მიმართულება EVACUATION DIRECTION
	საევაკუაციო გამოსასვლელი EVACUATION EXIT
	ელექტრული პანელი ELECTRICAL PANEL
	საპირითი ხილვითი FIRE ALARM BUTTON
	საღებავი FIRE EXTINGUISHER
	გაერთიანებული ASSEMBLY POINT
	თქვენ ხართ აქ YOU ARE HERE



სამსახურში სიტუაციის დროს რა უნდა გავაკეთოთ
IN AN EMERGENCY SITUATION

- შეივსეთ სიმშვიდე და დაუძლიეთ "112"
Keep calm and call 112
- სამსახურში რომელიმე შემთხვევის დროს უნდა დატოვოთ შენობა ადრესირებული საევაკუაციო გამოსასვლელს
Leave the building immediately via emergency exits and head for the gathering place
- სამსახურში რაიმე სახის საფრთხის დროს გამოიყენეთ მხოლოდ სასაფარი
During evacuation use the staircase only

შეხვედრები

შენიანების სამსახურისთვის
სადაც ხელმძღვანელი ან სხვა პირი
შენიანების სამსახურისთვის
სადაც ხელმძღვანელი ან სხვა პირი
შენიანების სამსახურისთვის
სადაც ხელმძღვანელი ან სხვა პირი

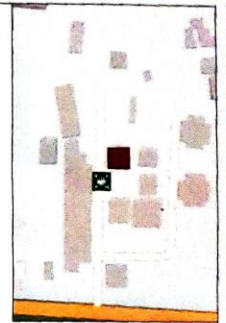
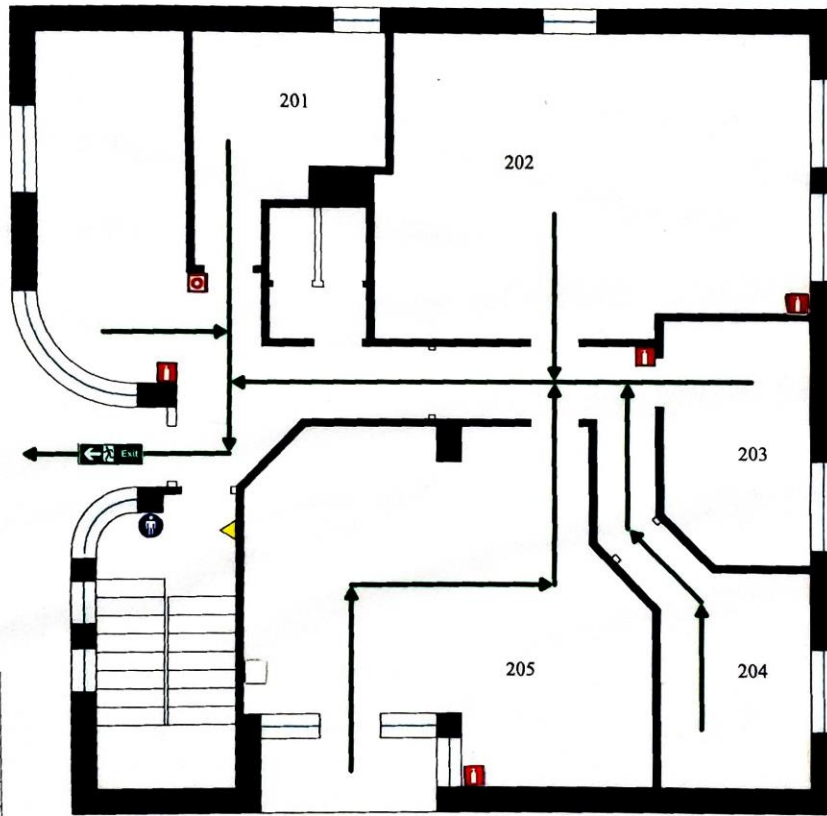
ნომერი: 241-70-95 მობ: 577 24-14-25, 577 60-08-08
www.geg.gov.ge

შპს „გეგ“
გეგმა, მანკა, სასაფარი, მანკა, მანკა

ევაკუაციის გეგმა

Evacuation Plan

სართული



სიმბოლოები და ნიშნები
SIGNS AND SYMBOLS

	საევაკუაციო მიმართულება	EVACUATION DIRECTION
	საევაკუაციო სასაბურთაო	EVACUATION EXIT
	ძვ. სკაფი	ELECTRICAL PANEL
	საფრთხიანი ღილაკი	FIRE ALARM BUTTON
	საფრთხიანი	FIRE EXTINGUISHER
	საკრებო წერტილი	ASSEMBLY POINT
	თქვენ იმყოფებით აქ	YOU ARE HERE

სამუშაოში სიტუაციის დროს
IN AN EMERGENCY SITUATION

- შეინახეთ გულგრილობა და დაუკავშირდეთ "112"
Keep calm and call 112
- საშინაოში დაუყოვნებლივ დატოვეთ შენობა და დაელოდეთ უსაფრთხო ადგილს.
Leave the building immediately via emergency exits and head for the gathering place
- საევაკუაციო დროს მხოლოდ სასაბურთაო გამოიყენეთ.
During evacuation use the staircase only

შენიშვნები

შენიშვნები სტრუქტურის მფლობელის მიერ
შენიშვნები სტრუქტურის მფლობელის მიერ
შენიშვნები სტრუქტურის მფლობელის მიერ

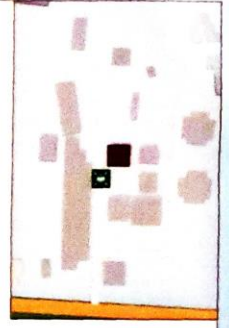
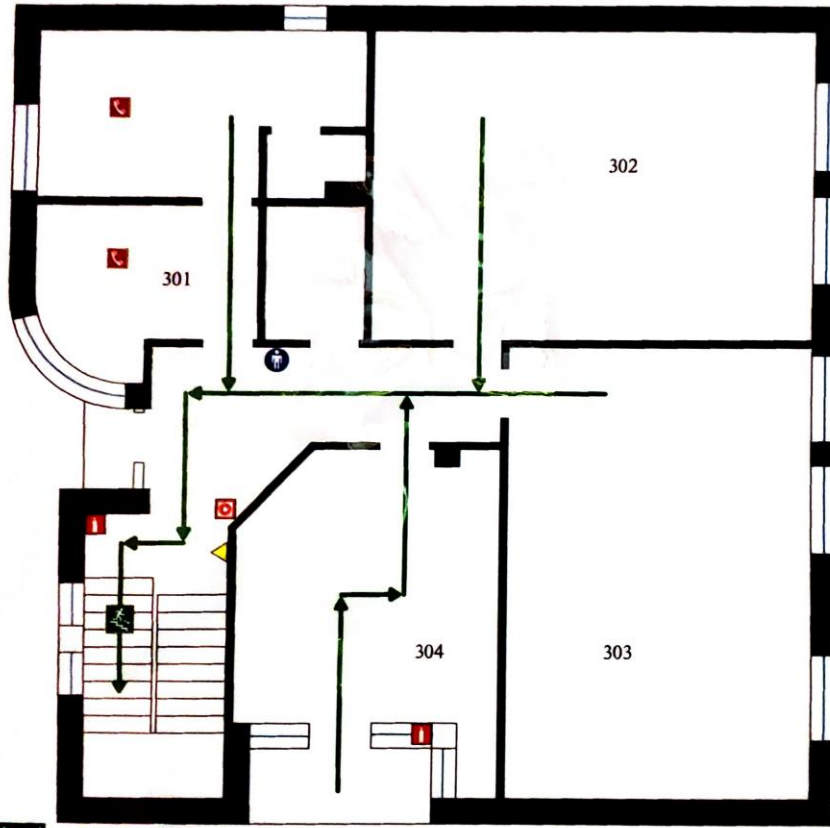
შენიშვნები სტრუქტურის მფლობელის მიერ
შენიშვნები სტრუქტურის მფლობელის მიერ

შპს „საინჟინერო-პროექტი“
ქ. თბილისი, შალვა წამახალიძის ქვეა №8.

ՅՅՏՅՄՏՅՅՅՅՅՅՅՅՅՅ

Evacuation Plan

III հատված



ՆՈՒՄԱՐԱՅԻՆ ԱՆՆՈՒՄՆԵՐ
SIGNS AND SYMBOLS

	ՔՐԱՅՈՒՄԻ ԱՆՆՈՒՄՆԵՐԿԱ EVACUATION DIRECTION
	ԵՎԱԿՈՒՄԻ ԱՆՆՈՒՄՆԵՐԿԱ EVACUATION EXIT
	ԵՍԵ ԵՐԱՆ ELECTRICAL PANEL
	ՔԱՆՈՒՄԻ TELEPHONE
	ԼՈՒՍԱՐՈՒՄԻ ԿՈՆՍՈՒՆ FIRE ALARM BUTTON
	ԿՈՆՍՈՒՆ FIRE EXTINGUISHER
	ՍՈՒՄԱՐԱՅԻՆ ԱՐՅՈՒՄ ASSEMBLY POINT
	ՈՒՐԵՆՆԵՐՈՒՄԻ ԱՐՅՈՒՄ YOU ARE HERE

ԿԱՅՈՒՄԻ ԼՈՒՍԱՐՈՒՄԻ ԱՐՅՈՒՄ
IN AN EMERGENCY SITUATION

ԿՐԱՅՈՒՄԻ ԱՆՆՈՒՄՆԵՐԿԱ ԵՍ ԲԱՅՈՒՄՈՒՄ "ԵՍ"
Keep calm and call 112

ԿԱՅՈՒՄԻ ԱՆՆՈՒՄՆԵՐԿԱ ԱՆՆՈՒՄՆԵՐԿԱ ԵՎ ԵՎԱԿՈՒՄԻ ԱՐՅՈՒՄՆԵՐԿԱ ԱՐՅՈՒՄՆԵՐԿԱ
Leave the building immediately via emergency exits and head for the gathering place

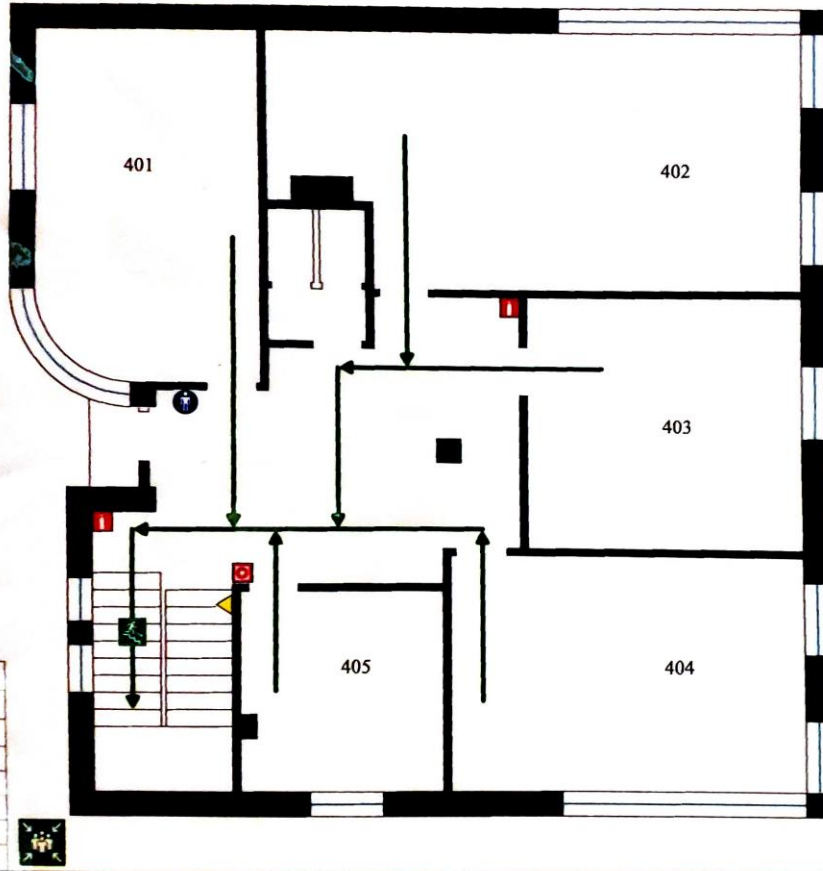
ԿԱՅՈՒՄԻ ՔՐԱՅԻՆ ՕՒՍՈՒՄՆԵՐԿԱ
DURING EVACUATION
During evacuation use the staircase only

Բնակարաններ
Նվազագույն խնայողականորեն
Նայե՛ք հարկերի և քայլերանոցների ճանաչմանը
Նայե՛ք հարկերի և քայլերանոցների ճանաչմանը
Նայե՛ք հարկերի և քայլերանոցների ճանաչմանը

Նայե՛ք հարկերի և քայլերանոցների ճանաչմանը
Նայե՛ք հարկերի և քայլերանոցների ճանաչմանը
Նայե՛ք հարկերի և քայլերանոցների ճանաչմանը

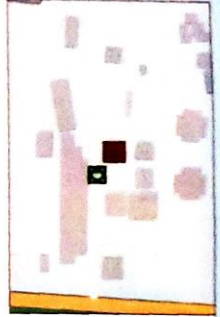
ՄԱՅ ԿԱՅՈՒՄԻ ԱՆՆՈՒՄՆԵՐԿԱ ԱՐՅՈՒՄՆԵՐԿԱ

ՎՈՐՈՒՄՆԵՐԿԱ, ՄԱՅԻՆ ԿԱՅՈՒՄՆԵՐԿԱ ՃՈՒՆ ՈՒՐԵՆՆԵՐԿԱ



**საშიშროო სიმბოლოები
SIGNS AND SYMBOLS**

	შენიშვნა ანალოგიური EVACUATION DIRECTION
	შენიშვნა ევაკუაციის EVACUATION EXIT
	საფრთხის DANGER
	ელექტრული პანელი ELECTRICAL PANEL
	საშიშროო პანელი FIRE ALARM BUTTON
	საფრთხის FIRE EXTINGUISHER
	საშიშროო პანელი FIRST AID POINT
	საშიშროო პანელი YOURSE HERE



**საშიშროო სიტუაციაში
IN AN EMERGENCY SITUATION**

შენიშვნა: დარწმუნდით, რომ უსაფრთხოა
Keep calm and call 112

საშიშროო სიტუაციაში დაუყოვნებლივ
შეინიშნეთ და დაელოდეთ ინსტრუქციებს
Leave the building immediately via emergency exit
and head for the gathering place

ევაკუაციის დროს დაელოდეთ
სტადიონს
During evacuation use the staircase only

შენიშვნები

შენიშვნა: დაელოდეთ ინსტრუქციებს
შეინიშნეთ და დაელოდეთ ინსტრუქციებს
შეინიშნეთ და დაელოდეთ ინსტრუქციებს

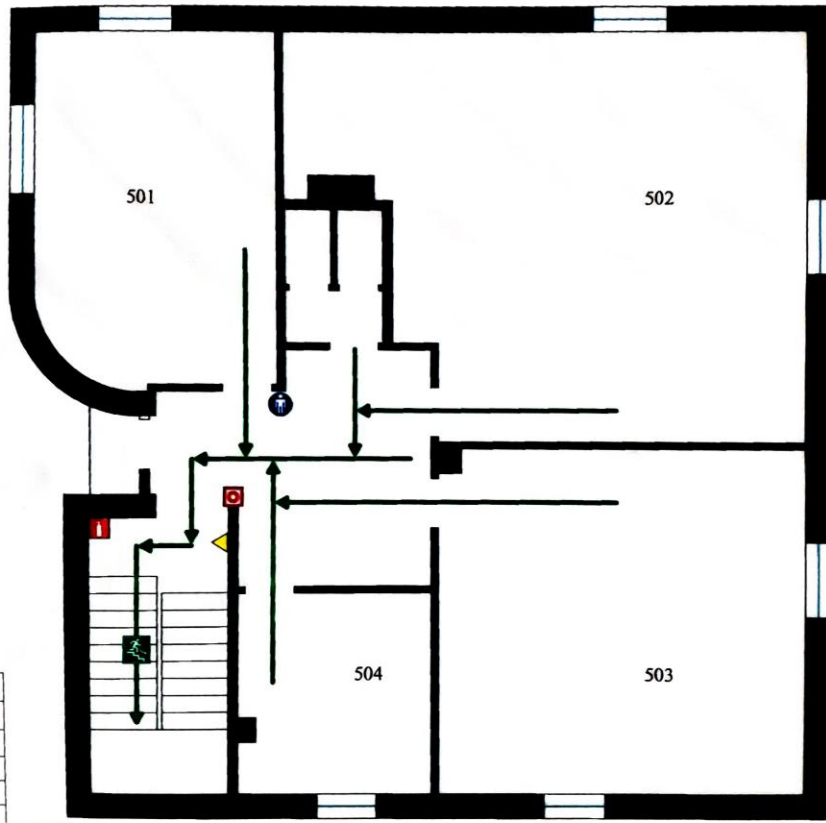
საშიშროო პანელი
საშიშროო პანელი
საშიშროო პანელი

საშიშროო პანელი
საშიშროო პანელი
საშიშროო პანელი

ევაკუაციის გეგმა

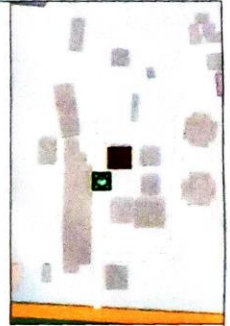
Evacuation Plan

V სართული



სიმბოლოები და ნიშნები
SIGNS AND SYMBOLS

	სადაცაა დადგინებული EVACUATION DIRECTION
	სადაცაა დადგინებული EVACUATION EXIT
	ელ. პანელი ELECTRICAL PANEL
	სადაცაა დადგინებული FIRE ALARM BUTTON
	სადაცაა დადგინებული FIRE EXTINGUISHER
	სადაცაა დადგინებული ASSEMBLY POINT
	სადაცაა დადგინებული YOU ARE HERE



სადაცაა დადგინებული სიმბოლოები
IN AN EMERGENCY SITUATION

შეინახეთ სიმბოლოები და დაელოდეთ "112"
Keep calm and call 112

სადაცაა დადგინებული სიმბოლოები დაელოდეთ
შეინახეთ სიმბოლოები და დაელოდეთ "112"
Leave the building immediately via emergency exits
and head for the gathering place

შეინახეთ სიმბოლოები დაელოდეთ
During evacuation use the staircase only

გაფრთხილება

შეინახეთ სიმბოლოები და დაელოდეთ "112"
შეინახეთ სიმბოლოები და დაელოდეთ "112"
შეინახეთ სიმბოლოები და დაელოდეთ "112"

სადაცაა დადგინებული სიმბოლოები და დაელოდეთ "112"
სადაცაა დადგინებული სიმბოლოები და დაელოდეთ "112"

სადაცაა დადგინებული სიმბოლოები და დაელოდეთ "112"
სადაცაა დადგინებული სიმბოლოები და დაელოდეთ "112"

სადაცაა დადგინებული სიმბოლოები და დაელოდეთ "112"
სადაცაა დადგინებული სიმბოლოები და დაელოდეთ "112"

დანართი N10

სახანძრო-სამაშველო ტექნიკა-აღჭურვილობა.

N	დასახელება	რაოდენობა
1	ფანრები	3 ცალი
2	ცეცხლმაქრი	12 ცალი
3	ხმის გამამძლიერებელი (რუპორი)	1 ცალი
4	სამედიცინო პირველადი დახმარების ყუთი	3 ცალი

დანართი N11

რეაგირების ჯგუფების შემადგენლობა (ფორმა)

№	სახელი, გვარი	თანამდებობა	საკონტაქტო ინფორმაცია
1	გურამ ადამია	დაცვის სამსახურის თანამშრომელი	593 55 80 71
2	ნათია ცალუღელაშვილი	სასწავლო პროცესის მართვის სამსახურის სპეციალისტი	593 16 28 18
3	თამარ სანიშვილი	სასწავლო პროცესის მართვის სამსახურის სპეციალისტი	577 41 61 53
4	სოფიო კაკაურიძე	ხარისხის მართვის სამსახურის სპეციალისტი	599 05 11 00

დანართი N12

შენობის მდგრადობის დასკვნა

ვამტკიცებ ცენტრის დირექტორი
დ.ტაბატაძე
„ 12 „ 2020 წ



საექსპერტო დასკვნა

ქ.თბილისში, შალვა ჯაფარიძის ქ. №8 -ში (ს/კ 01.12.01.005.036) მდებარე შპს „ინტერბიზნესის აკადემი“-ის ხუთსართულიანი მასარდის მქონე შენობის მდგრადობის დადგენის მიზნით

შემსრულებელი:
ექსპერტი, პროფესორი



დ. ჯანყარაშვილი

ქ. თბილისი

2020 წელი

შემადგენლობა	
ექსპერტიზის ჩატარების საფუძველი.....	3
გამოყენებული აპარატურა	3
გამოყენებული ლიტერატურა	3
კვლევითი ნაწილი	4
დასკვნა	5
დანართი	6

1. ექსპერტიზის ჩატარების საფუძველი

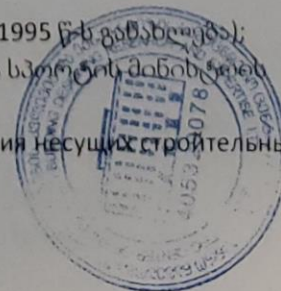
2020 წლის 2 ივლისს შპს „ინტერბიზნესის აკადემი“-ის დირექტორის ინგა მანაშერიძესა და „ცენტრი“-ს დირექტორს დემურ ტაბატაძეს შორის გაფორმებული ხელშეკრულების თანახმად დაგვევალა ქ.თბილისში, შალვა ჯაფარიძის ქ. №8 -ში (ს/კ 01.12.01.005.036) მდებარე შპს „ინტერბიზნესის აკადემი“-ის ხუთსართულიანი მასარდის მქონე შენობის მდგრადობის დადგენის მიზნით

2. გამოყენებული აპარატურა

ლაზერული მანძილმზომი „STANLEY TLM 3000“ №1-77-930;
ციფრული ფოტო აპარატი „FUJIFILM“ №1WR51706;
სკლერომეტრული ჩაქუჩი „ELCOMETER 181“ №11005989;

3. გამოყენებული ლიტერატურა

1. საქართველოს მთავრობის 2019 წლის 31 მაის №255 დადგენილება „გაცემის წესისა და სანებართვო პირობების შესახებ“;
2. სამშენებლო ნორმების და წესების - „სეისმომედეგი მშენებლობა“ (პრ 01.01-09) საქართველოს ეკონომიკური განვითარების მინისტრის ბრძანება № 1-1/2284. 2009 წლის 7 ოქტომბერი, ქ. თბილისი;
3. სამშენებლო ნორმების და წესების - „ბეტონის და რკინაბეტონის კონსტრუქციები“ (პრ 01.01-09) საქართველოს ეკონომიკური განვითარების მინისტრის ბრძანება № 1-1/2391. 2009 წლის 23 ოქტომბერი, ქ. თბილისი;
4. სამშენებლო ნორმების და წესების - „შენობების და ნაგებობების ფუძეები“ (პრ 02.01-08) საქართველოს ეკონომიკური განვითარების მინისტრის ბრძანება № 1-1/1924. 2008 წლის 17 სექტემბერი, ქ. თბილისი;
5. СНиП 2102.01-83* „შენობების და ნაგებობების ფუძეები“ (1995 წ.ს განახლება);
6. საქართველოს განათლების, მეცნიერების, კულტურისა და სპორტის მინისტრის ბრძანება N 25/ნ 11 თებერვალი, 2020 წელი.
7. СП 13-102-2003, Правила обследования технического состояния несущих строительных конструкций зданий и сооружений.



4. კვლევითი ნაწილი

გამოსაკვლევ შენობა მდებარეობს ქ.თბილისში, შალვა ჯაფარიძის ქ. №8 -ში (ს/კ 01.12.01.005.036). საჭიროა განესაზღვროთ შენობის ტექნიკური მდგომარეობა (მდგრადობა), მისი შემდგომი უსაფრთხო ექსპლოატაციის შესაძლებლობის დადგენის მიზნით. შენობის მდგრადობის დამადასტურებელი დასკვნის მომზადების საფუძველი - საქართველოს განათლების, მეცნიერების, კულტურისა და სპორტის მინისტრის ბრძანება N 25/ნ 11 თებერვალი, 2020 წელი.

გამოსაკვლევ ნაგებობა წარმოადგენს ორსართულიან სარდაფის და მასარდის მქონე სამსართულიან შენობას, ის გეგმაში მართკუთხედის ფორმისაა, მაქსიმალური ზომებით 14.00x14.00 მ და განთავსებულია ოდნავ დახრილ რელიეფზე.

შენობა კონსტრუქციული თვალსაზრისით გადაწყვეტილია მონოლითურ რკინა-ბეტონის სივრცითი ჩარჩოვანი ნაგებობის სახით, სადაც მონოლითური რკინაბეტონის სვეტები, რიგელები, გადახურვის ფილები ხისტადაა დაკავშირებული ერთმანეთთან, ამით იქმნება ერთიანი ხისტი სისტემა, რაც უზრუნველყოფს შენობის მდგრადობას სეისმური და სხვა დატვირთვების მიმართ.

შენობის სართულებს შორის გადახურვები შესრულებულია რკ.-ბეტონის მონოლითური ფილით, რომელიც უზრუნველყოფს შენობის სიხისტეს ჰორიზონტალური მიმართულებით, სართულებს შორის დაკავშირება ხორციელდება მონოლითური კიბის დახმარებით. შენობის შიგნით ოთახების განლაგება კომპაქტურია. შემინული ფანჯრები მეტალოპლასტმასისაა.

შენობა აშენებულია 8-ბალიანი სეისმური დატვირთვის გათვალისწინებით.

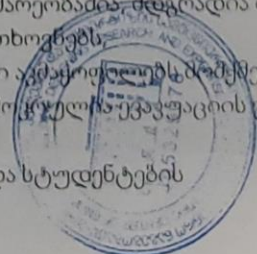
შენობის ვიზუალურ-ტექნიკური დათვალიერებით დადგინდა, რომ მის მზიდ კონსტრუქციებს არ გააჩნიათ საყრდენების ჯდენით ან სხვა რაიმე მიზეზით გამოწვეული დეფორმაციის ნიშნები, რომლებიც უარყოფით გავლენას მოახდენს შენობის მდგრადობაზე. შენობის მზიდი კონსტრუქციები დამაკმაყოფილებელ მდგომარეობაშია, მდგრადია და აკმაყოფილებს მოქმედი სამშენებლო ნორმებისა და წესების მოთხოვნებს.

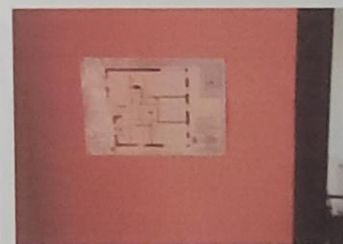
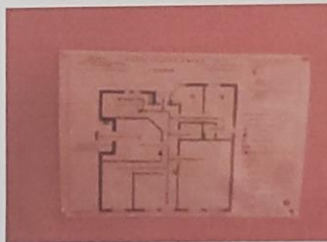
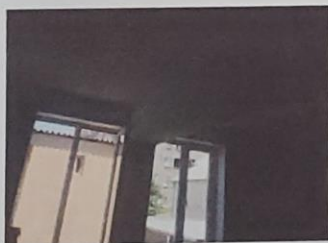
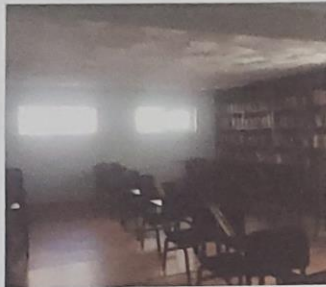
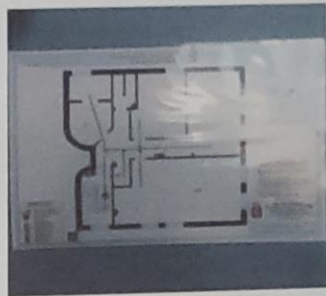
შპს „ინტერბიზნესის აკადემი“-ის მიერ დაკავებული ფართი აკმაყოფილებს მოქმედი სამშენებლო ნორმებისა და წესების მოთხოვნებს. ყველა სართულზე გამოკრულია შენობის ევაკუაციის გეგმა და აგრეთვე არის დამონტაჟებული ცეცხლმქრობი მოწყობილობა. საგამანათლებო დაწესებულებაში დაცულია პერსონალისა და სტუდენტების უსაფრთხოება.

5. დასკვნა

ქ.თბილისში, შალვა ჯაფარიძის ქ. №8 -ში (ს/კ 01.12.01.005.036) მდებარე შპს „ინტერბიზნესის აკადემი“-ის მასარდის მქონე ხუთსართულიანი შენობის მდგრადობის გამოკვლევით დადგინდა:

1. შენობის ვიზუალური დათვალიერებით დადგინდა, რომ მის მზიდ კონსტრუქციებს არ გააჩნიათ საყრდენების ჯდენით ან სხვა რაიმე მიზეზით გამოწვეული დეფორმაციის ნიშნები, რომლებიც უარყოფით გავლენას მოახდენს შენობის მდგრადობაზე;
2. შენობის მზიდი კონსტრუქციები დამაკმაყოფილებელ მდგომარეობაშია, მდგრადია და აკმაყოფილებს მოქმედი სამშენებლო ნორმებისა და წესების მოთხოვნებს;
3. შპს „ინტერბიზნესის აკადემი“-ის მიერ დაკავებული ფართი აკმაყოფილებს მოქმედი სამშენებლო ნორმებისა და წესების მოთხოვნებს. კედლებზე გამოკრულია ევაკუაციის გეგმა და დამონტაჟებულია ცეცხლმქრობი მოწყობილობა;
4. საგამანათლებო დაწესებულებაში დაცულია პერსონალისა და სტუდენტების უსაფრთხოება.





დანართი

